

# Morelos como destino y origen de trabajadores agrícolas migrantes (2010-2014)

Kim Sánchez Saldaña  
Adriana Saldaña Ramírez



Morelos como destino y origen  
de trabajadores agrícolas migrantes  
(2010-2014)

Kim Sánchez Saldaña  
Adriana Saldaña Ramírez

Cuadernos de Investigación CICSER 1

# Morelos como destino y origen de trabajadores agrícolas migrantes (2010-2014)

Kim Sánchez Saldaña  
Adriana Saldaña Ramírez



Universidad Autónoma del Estado de Morelos  
Centro de Investigación en Ciencias Sociales y Estudios Regionales

Sánchez, Kim

Morelos como destino y origen de trabajadores agrícolas migrantes (2010 – 2014) / Kim Sánchez y Adriana Saldaña R.- - Primera edición.- - México : Universidad Autónoma del Estado de Morelos, Centro de Investigación en Ciencias Sociales y Estudios Regionales, 2018.

150 páginas : gráficas y tablas. - - (Cuadernos de investigación)

ISBN 978-607-8519-93-4

1. Trabajadores agrícolas migratorios – Morelos – Estadística  
2. Empleo temporal – Morelos – Estadística 3. Migración interna – México – Morelos

Esta publicación fue dictaminada por pares académicos.

*Morelos como destino y origen de trabajadores agrícolas migrantes (2010-2014)*

Kim Sánchez Saldaña y Adriana Saldaña Ramírez

Primera edición, 2018

D.R. 2018, Kim Sánchez Saldaña

Adriana Saldaña Ramírez

D.R. 2018, Universidad Autónoma del Estado de Morelos

Av. Universidad 1001

Col. Chamilpa, CP 62209

Cuernavaca, Morelos, México

publicaciones@uaem.mx

libros.uaem.mx



*Morelos como destino y origen de trabajadores agrícolas migrantes (2010-2014)* de Kim Sánchez Saldaña y Adriana Saldaña Ramírez está bajo una licencia de Creative Commons Reconocimiento-NoComercial-CompartirIgual 4.0 Internacional.

Edición, diseño y formación: Marina Ruiz

Corrección de estilo: Amaury Sánchez Colmenares

Cuidado editorial: Jefatura de Producción Editorial del IHCS/

Dirección de Publicaciones y Divulgación

Imagen de portada: Kim Sánchez Saldaña

ISBN: 978-607-8519-93-4

ISBN Cuadernos de Investigación CICSER: 978-607-8519-92-7

Hecho en México

# Contenido

<b>Introducción</b>	5
<b>Morelos como destino</b>	11
<b>2010</b>	17
Cosechas hortícolas	17
Zafra cañera	19
Cosecha de granos	23
<b>2011</b>	25
Cosechas hortícolas	26
Zafra cañera	30
Cosecha granos	39
<b>2012</b>	40
Cosechas hortícolas	41
Zafra cañera	46
<b>2014</b>	56
Cosechas hortícolas	57
Zafra cañera	61
<b>Notas generales sobre Morelos como polo de atracción</b>	70
<b>Morelos como origen</b>	79
<b>2010</b>	83
<b>2011</b>	96
<b>2012</b>	113
<b>2014</b>	126
<b>Notas generales sobre Morelos como polo de expulsión</b>	148
<b>Nuevos escenarios y pautas para el análisis de las migraciones de jornaleros agrícolas en Morelos</b>	156
<b>Bibliografía</b>	161

## INTRODUCCIÓN

La producción agrícola nacional ha vivido transformaciones importantes en correspondencia con el avance y fortalecimiento de la participación de México en diferentes cadenas agroalimentarias globales, a la vez que readecúa arraigados procesos agroindustriales y de abasto de un mercado interno crecientemente urbanizado. El estado de Morelos no es ajeno a estos cambios, que repercuten directamente en la actividad de productores y jornaleros del campo, en sus ciclos productivos y de demanda de trabajo.

El presente documento pretende captar un ámbito particular de estas realidades, referido a la movilidad laboral que genera este sector y que en nuestro estado se traduce en migraciones cíclicas de jornaleros agrícolas que se emplean, ya sea en la zafra cañera o en la pizca de jitomate, por mencionar los bienes más significativos. También en este siglo emergen, como se verá en las siguientes páginas, nuevos perfiles de trabajadores temporales para quienes Morelos es su hogar y punto de partida hacia regiones distantes por uno o varios meses, donde productores (empresas o ingenios) que los contratan, los reclutan directamente. Es evidente que este fenómeno de migración diversificada tiene un impacto multidimensional sobre la vida cotidiana de estos trabajadores y sus familias, así como en los pueblos directamente involucrados como contextos de llegada o de salida.

Con el objetivo de mostrar la complejización de las rutas migratorias de jornaleros agrícolas y del papel que Morelos cumple en este proceso, se presenta un análisis de datos estadísticos otorgados por el Servicio Nacional de Empleo (SNE), a la luz de evidencia empírica obtenida en trabajo de campo, en el marco de investigaciones realizadas por las autoras sobre migraciones temporales en los proyectos “Agricultura y mi-

gración laboral en Morelos” a cargo de la Dra. Kim Sánchez Saldaña desde 2002 y “De migrantes temporales a asentados. Un estudio sobre relaciones interétnicas, identidad y movilidad laboral en localidades rurales en el Oriente de Morelos” del cual es responsable la Dra. Adriana Saldaña Ramírez desde 2015. Ambas investigaciones coinciden en sostener como hipótesis que el estado de Morelos ha cambiado su papel en los sistemas migratorios de jornaleros agrícolas regionales y nacionales, como parte de las transformaciones de las cadenas agroalimentarias a nivel global desde las últimas décadas del siglo xx, así como del deterioro de las economías locales para dar pleno empleo a los trabajadores rurales oriundos, foráneos e inmigrados, alentando flexibles y maleables prácticas de movilidad.

Las regiones agrícolas en la entidad habían sido polo de atracción de cuadrillas de trabajadores que arribaban y permanecían temporalmente para laborar en las cosechas de diversos productos como caña de azúcar, que se ha sembrado desde la época colonial, y de hortalizas, que se introdujeron en la década de los cincuenta del siglo xx, para abastecer al mercado nacional. El cultivo de estos bienes se ha basado en la pequeña producción que generó una importante demanda de trabajadores en diferentes temporadas del año. Hombres y mujeres organizados en familias y grupos de paisanos llegaron desde otras entidades para emplearse de manera temporal, pues al terminar las labores regresaban a sus lugares de origen a desarrollar diferentes actividades como la siembra de la milpa y la cría de animales para autoabasto o venta en pequeña escala, mientras que una parte se enganchaba hacia otras regiones agrícolas hasta que era momento de regresar a Morelos. Se establecieron relaciones de interdependencia entre productores campesinos morelenses y jornaleros a través de la migración temporal. Actualmente, este tipo de migración sigue siendo significativa para la zafra cañera y cosechas de hortalizas,

como se muestra en esta publicación. Sin embargo, en las últimas décadas del siglo xx y principalmente en la primera del siglo xxi, se presentaron procesos de asentamiento de un número significativo de familias jornaleras alrededor de los campos de cultivo, en localidades ya existentes que aumentaron su población o conformando nuevas. A pesar de que han considerado a Morelos como su lugar de residencia, estos llevan a cabo emergentes patrones migratorios, ya que ahora migran desde ahí hacia regiones agrícolas dentro de la entidad y fuera de ella.

El panorama se complejiza aún más pues, a la par de los asentamientos, se incrementaron los flujos de trabajadores que desde Morelos se dirigen hacia otras regiones agrícolas ubicadas en distintas partes del país. La movilización de cuadrillas a la zafra cañera hacia entidades como Michoacán o Jalisco se han mantenido y consolidado, mientras que son novedosas las que tienen como destino el noroeste del país para laborar en las hortalizas y frutas, y que rápidamente se han incrementado.

Nuestras investigaciones han tratado de captar, a través de estudios de caso, procesos que a distintas escalas (local, regional, nacional e internacional) están configurando a Morelos como un lugar de destino, asentamiento y partida de flujos de jornaleros agrícolas. El acceso a información reportada por un organismo oficial sobre estas dinámicas de movilidad en años recientes ofrece una valiosa oportunidad de contrastar nuestros hallazgos y revelar interesantes pistas a indagar cualitativamente.

El resultado preliminar de esta tarea es lo que deseamos compartir con académicos, especialistas y promotores de organismos públicos, funcionarios e interesados en la problemática. Los datos que se muestran aquí son resultado de un análisis de los registros pertinentes para Morelos en las bases de datos del Subprograma de Movilidad Laboral Interna (SUMLI) operado por el Servicio Nacional de Empleo (SNE) de la Secretaría de Trabajo y Previsión Social (STPS), de los años



2010, 2011, 2012 y 2014. En el caso de los registros de 2013, algunos problemas técnicos nos obligaron a descartarlos de esta revisión.

Estas bases dan cuenta de aquellos trabajadores que son beneficiarios de transferencias del gobierno para el traslado desde sus comunidades de origen, donde se encuentran desempleados o en condiciones de subempleo, a regiones agrícolas donde existen oportunidades de laborar, y también para su retorno. Los montos del apoyo son: 1,200.00 pesos cuando el trabajo se encuentra en un estado diferente al lugar de residencia y 600.00 pesos cuando se trata de empleo fuera de su comunidad pero dentro de la misma entidad. En los hechos, tales cifras dependen del presupuesto asignado a dicho programa.

Cabe señalar que los datos en estas bases son solo indicativos de los movimientos jornaleros en el país, ya que de acuerdo a sus propias estimaciones, el SUMLI únicamente atiende alrededor del diez por ciento de trabajadores agrícolas que se mueven dentro de las fronteras nacionales. No obstante, se encuentra información relativa a todas las entidades de origen o de destino de las migraciones temporales, en los años referidos donde existieron empresas u organizaciones de productores que dieron de alta puestos de trabajo de duración variable ante el SNE. También se pueden consultar datos sobre origen, residencia, sexo, estado civil y edad de los trabajadores. Es necesario advertir que estos registros solo muestran a mayores de 16 años de forma individual, es decir, no identifican migraciones familiares ni trabajo infantil, como sí lo hacía el Programa de Atención a Jornaleros Agrícolas (PAJA) de la Secretaría de Desarrollo Social (Sedesol) hasta una década atrás.<sup>1</sup>

Una primera tarea para analizar el caso morelense consistió en realizar una selección por año de todos aquellos registros

<sup>1</sup> De 1990 a 2000 ese programa se denominó Programa Nacional de Jornaleros Agrícolas (Pronjag).

en los que el estado de Morelos figura como origen o como destino de las acciones realizadas por el SUMLI. Es decir, trabajadores que fueron colocados en empresas, ingenios o con asociaciones de productores que los demandaban fuera de Morelos (localizadas en lugares distantes), o bien, trabajadores que llegaron a Morelos a diversas regiones agrícolas para realizar labores estacionales como las cosechas, en ambos casos por periodos variables.

Las bases de datos nos fueron proporcionadas sin los datos personales de los empleadores, sin las labores a realizar por los jornaleros contratados, ni de los cultivos en que trabajaban. Sin embargo, en algunos casos, a través de la investigación de campo, hemos logrado identificar estos datos.

El acceso a esta información ha sido gracias a la generosa disposición de quien fuera encargado del SUMLI a nivel federal, primero, y luego director de Movilidad Laboral del SNE de la STPS, el Lic. Enrique Evangelista Cortés, para compartirla con la Dra. Sara María Lara Flores del Instituto de Investigaciones Sociales de la Universidad Nacional Autónoma de México (UNAM) y de las autoras de la presente publicación, en una positiva política de vinculación de estas oficinas de gobierno federal con investigadores e instituciones académicas.

Las bases originales que utiliza este organismo federal fueron depuradas por ellos mismos, para proteger la confidencialidad de los beneficiarios (trabajadores y empleadores), permitiendo en cambio que se pudiera tener acceso a la mayor parte de las variables de interés analítico.

Esta información y su análisis ha sido utilizada en diferentes productos de investigación, tales como ponencias y publicaciones. Asimismo, cabe aclarar que, además del análisis particular del caso morelense —presentado aquí—, se han realizado y se continuarán otras actividades de procesamiento de dichas bases de datos, en forma conjunta con la Dra. Lara Flores.

En esta publicación se presentan los resultados divididos en dos grandes apartados: “Morelos como destino”, que refiere a jornaleros que arriban a la entidad; y “Morelos como origen”, en donde se analizan los flujos migratorios desde Morelos hacia otras entidades. En ambos se analizó el periodo comprendido entre 2010 y 2014. Dentro de éstos se resume el reporte anual, para luego detallar el perfil general de la población registrada en cada evento y destino, incluyendo una tabla sintética. Cada apartado cierra con gráficas, tablas y mapas que ilustran para todos los años revisados, los destinos y la procedencia más importantes. Retomando lo observado en las movilizaciones hacia y desde Morelos, se recapitulan algunas notas que no conforman propiamente conclusiones del estudio, sino hechos y cuestiones relevantes que confirman hipótesis de previas investigaciones de diferentes especialistas y de las propias autoras, o que abren nuevas pistas para el análisis de los mercados de trabajo rural y su relación con la movilidad laboral, visto desde el observatorio social que constituye nuestro estado.

Es necesario recordar que los registros del SUMLI se analizan a la luz del trabajo de campo realizado por las autoras en diferentes regiones agrícolas en Morelos y en comunidades de origen de trabajadores en la misma entidad y Guerrero desde hace poco más de 20 años.

El documento presenta datos relevantes para los interesados en las migraciones de jornaleros agrícolas dado que existen pocas estadísticas de esta población altamente móvil.

# **MORELOS COMO DESTINO**

Esta primera parte registra a los jornaleros que migraron temporalmente a Morelos a trabajar en diferentes cultivos, básicamente en el corte de caña y cosecha de hortalizas. El campo morelense ha sido históricamente un polo de atracción de trabajadores agrícolas originarios del mismo estado y de otras entidades, antes dominado por la amplia demanda laboral en la zafra azucarera. El estancamiento y reajuste de esta actividad agroindustrial —que en parte se expresó en el cierre de ingenios azucareros en las últimas décadas del siglo pasado—, no ha desalentado la migración de jornaleros agrícolas toda vez que el desarrollo del cultivo comercial de algunas hortalizas, particularmente desde los años setenta, generó nuevas fuentes de empleo estacional para diferentes labores agrícolas, concentrados en las cosechas no mecanizadas.

El abastecimiento de productos frescos a un creciente mercado interno, a través de una compleja red de intermediación comercial, consolidó la vocación de ejidatarios, pequeños y medianos productores como cultivadores expertos en el manejo de jitomate, tomate verde, elote, ejote, nopales, calabacita u otros vegetales, siendo minoritaria la presencia de capitales agroindustriales. En correspondencia, la mayor parte de esta producción hortícola en que participan los trabajadores migrantes se orienta a la Central de Abastos de la Ciudad de México y a centrales de Puebla; en tanto un volumen mucho menor se exporta a Estados Unidos y otros países.

De tal manera que en la actualidad se encuentran diversos mercados laborales agrícolas estacionales en diferentes regiones y poblados a los que se dirigen flujos migratorios por periodos que van de uno a seis meses, durante los cuales

se instalan en viviendas transitorias, cuarterías o en infravivienda, solos y en familia. La dimensión de estos mercados laborales y la magnitud de los flujos migratorios están condicionados por los requerimientos de mano de obra de cada producto –que pueden ser de un centenar y hasta de más de mil– y las fluctuaciones de la cosecha, que en general se concentran de agosto a octubre para los cultivos de ciclo primavera-verano y de noviembre a abril para aquellos de ciclo otoño-invierno.<sup>2</sup> Existen periodos específicos de mayor demanda, tanto en cultivos cíclicos como en el corte de caña, siendo ocupaciones temporales sin estabilidad laboral ni prestaciones, entre otras condiciones deleznable, y, sin embargo, estos empleos son una importante fuente de ingresos para miles de jornaleros agrícolas y sus hogares, que en su mayoría proceden de regiones indígenas con mercados de trabajo reducidos y con otras carencias de servicios.

No existen datos exactos del volumen de trabajadores migrantes ocupados ya que, excepto en el caso de una empresa exportadora ubicada en el sur de la entidad, los jornaleros se emplean con diferentes productores por uno o varios días y la contratación es verbal. Sin embargo, a fines de los años noventa, la Coordinación Estatal del Programa Nacional de Jornaleros Agrícolas (Pronjag)<sup>3</sup> registró la llegada de más de 2,700 personas en el periodo noviembre-abril (ciclo otoño-invierno), de los cuales 2,200 se orientaron a la cosecha del ejote en la región oriente y los demás (500 personas) al campamento agrícola destinado a los cortadores de angú en el sur (Sánchez, 2008). En el caso de la población

<sup>2</sup> De acuerdo con Sagarpa, los ciclos agrícolas reciben el nombre de la estación del año en que se realizan las respectivas siembras, se desarrollan las plantas y se hacen las labores de cultivo, pero no así las cosechas que pueden ocurrir en otros meses.

<sup>3</sup> A partir de 2001 cambia su nombre a Programa de Atención a Jornaleros Agrícolas (PAJA).

migrante que se dirige regularmente a los Altos de Morelos<sup>4</sup> para la pizca de jitomate y atender otras hortalizas de temporal, ese organismo, PAJA, cuenta con un registro parcial para el periodo agosto-octubre del año 2001, que asciende a un total de 1,250 personas (*ibid.*). Empero, nuestra experiencia en esta región permite conjeturar que su volumen puede ser similar al fenómeno migratorio asociado a la cosecha del ejote (al menos 2,000 individuos). Entonces, en conjunto, se puede estimar que las tres regiones mencionadas sumaban a principios del actual siglo alrededor de cuatro a cinco mil personas, incluyendo a los jornaleros y sus acompañantes. Después de estos esfuerzos de diagnóstico, no se han actualizado por parte de organismos de gobierno aquellos cálculos e, incluso, ha habido una drástica disminución de recursos para la atención de los jornaleros agrícolas migrantes y sus acompañantes.

Como se ha indicado en páginas precedentes, el SNE canaliza cierto apoyo a la movilidad de trabajadores del sector agrícola. En este documento nos centraremos en aquellos flujos de jornaleros migrantes que fueron captados por el SUMLI en los años 2010, 2011, 2012 y 2014, en cuyo caso son trabajadores que recibieron el apoyo económico correspondiente a ese programa federal en virtud de que hubo “empleadores contratantes” que tuvieron capacidad de organizar su traslado con transporte y alojamiento. Estas condiciones se han cumplido en el caso de Morelos por una empresa exportadora antes mencionada, que es de capital norteamericano y cuenta con campamentos para alojar a los jornaleros migrantes, y también por parte de algunas asociaciones de productores, como la Confederación Na-

<sup>4</sup> En este caso los Altos de Morelos comprenden los municipios de Atlatalhucan, Totolapan y Yecapixtla que comparten características de producción de jitomate, tomate y pepino.

cional Campesina (CNC), que representa a los productores cañeros y administra albergues temporales para los trabajadores y sus familias. En cambio, por el mismo motivo, una parte importante de ejidatarios y pequeños propietarios no han podido aplicar en este programa, porque no tienen capacidad de ofrecer viviendas temporales, entre otras dificultades. El caso más significativo es el de los productores de ejote que están concentrados en el oriente del estado y siembran en una superficie de tres mil hectáreas de tierras irrigadas, y quienes, desde el punto de vista de su capacidad de generación de empleos temporales, han creado uno de los mercados laborales estacionales más importantes en la historia reciente del estado, el cual además está directamente relacionado con procesos de asentamiento y de transformación de los patrones migratorios pendulares.

Si a nivel nacional la cobertura del SUMLI representa una décima parte de la población jornalera que se desplaza fuera de su lugar de origen para emplearse en diferentes cultivos, los registros en el caso morelense probablemente reflejan esta proporción, ya que, por las razones arriba expuestas, no reconocen circuitos migratorios regulares como el antes descrito, así como múltiples y dispersos pequeños nichos de trabajo temporal en flores, frutas, hortalizas y especias. También es necesario considerar que los jornaleros que pueden acceder al apoyo económico son aquellos mayores de 16 años, lo cual explica que no se capte, en caso que hubiere, trabajo de niños y adolescentes. Cabe mencionar, que, de acuerdo a la evidencia encontrada en trabajo de campo, el empleo de menores (sobre todo desde los 13 años de edad), es frecuente y en algunos casos integrada en arraigadas prácticas de empleo de mano de obra familiar. Finalmente, el registro se hace por trabajador, siendo imposible saber –por este medio documental– si migran en familia o no, lo cual sí se ha identificado en el trabajo de campo, y lo mencionamos en notas al perfil sociodemográfico de cada contingente.



A continuación, se presenta la información sistematizada por municipios y localidades en que fueron ocupados, siendo que la experiencia de campo permite, a su vez, identificar a aquellos que se orientan a albergues cañeros, así como los que se emplean en hortalizas, por lo que se indica al principio de cada año el total de jornaleros agrícolas en esos mercados de trabajo diferenciados. Los cuadros generales comprenden las entidades y los municipios de origen o residencia de los jornaleros. Cuando sea pertinente y con base en evidencia empírica de nuestras investigaciones, se mencionarán otras características del perfil o de las tareas agrícolas que realizan.

# 2010

Trabajadores migrantes apoyados por SUMLI: 1,115.

DESTINOS		
Municipio	Localidad	Subtotal
CUAUTLA	Cuautla	371
ZACATEPEC	Zacatepec	415
JOJUTLA	Tehuixtla	244
HUITZILAC	Huitzilac	85
TOTAL		1,115

De ese total, 244 personas llegaron a la pizca de hortalizas, 786 a la zafra cañera, mientras 85 a la cosecha de granos. No se registran apoyos para productores de hortalizas de municipios de la región de los Altos de Morelos, como sí ocurre en otros años.

## Cosechas hortícolas

### *Jojutla, Tehuixtla: 244*

A Tehuixtla, municipio de Jojutla, viajaron 244 personas. Por nuestras investigaciones se sabe que se trata de una migración promovida por una agroindustria moderna que cultiva angú u okra (hortaliza exótica), ejote y en forma variable

otras hortalizas para exportación, y que dispone de albergues. La temporada de contratación fue del 11 de octubre de 2010 a 15 de abril de 2011.

*Perfil sociodemográfico*

ORIGEN: todos nacidos en Guerrero.

SEXO: mujeres (125) y hombres (119).

ESTADO CIVIL: la mayoría son casados (176), le siguen en importancia los solteros (57), en unión libre (9), solo uno es viudo y otro no especificó su estado civil.

RESIDENCIA		
Estado	Municipio	Subtotal
GUERRERO	Ahuacuotzingo	15
	Cuálac	66
	Mártir de Cuilapan	145
	Olinalá	7
	Tlapa de Comonfort	6
	Subtotal	239
MORELOS	Jojutla	3
SINALOA	Escuinapa	2
TOTAL		244

EDAD: los trabajadores fueron clasificados en grupos etarios como se indica en la siguiente tabla y el mismo criterio se aplica para todos los contingentes.

EDAD	
Grupo	Subtotal
16 a 25 años	102
26 a 35 años	62
36 a 45 años	44
46 a 55 años	33
56 y más	3

Nota: esta población migrante se caracteriza por incorporación de mujeres como trabajadoras y el desplazamiento con menores acompañantes.

## **Zafra cañera**

### ***Cuautla, Cuautla: 371***

Al albergue cañero de Cuautla llegaron 371 personas al corte de caña, para abastecer al Ingenio de “La Abeja” ubicado en la localidad de Casasano. El periodo zafral fue del 5 de noviembre de 2010 al 31 de mayo de 2011.

### *Perfil sociodemográfico*

ORIGEN: la gran mayoría de los trabajadores son guerrerenses (96.5%).

SEXO: es una migración masculina.

ESTADO CIVIL: 286 trabajadores son casados, 19 más en unión libre, los solteros suman 65 personas y uno es divorciado.

RESIDENCIA		
Estado	Municipio	Subtotal
GUERRERO	Atlixnac	260
	Copanatoyac	42
	Tlapa de Comonfort	27
	Zitlala	19
	Otros	9
	Subtotal	357
MORELOS	Varios	8
MICHOACAN	Varios	2
NAYARIT	Xalisco	2
SINALOA	Varios	2
TOTAL		371

EDAD	
Grupo	Subtotal
16 a 25 años	107
26 a 35 años	111
36 a 45 años	69
46 a 55 años	56
56 y más	28

Notas: sobre el grupo etario destaca que una distribución de la población en las diferentes franjas de edad y la presencia de personas mayores de 55 años, refleja el patrón migratorio familiar característica de los zafreros.

### *Zacatepec de Hidalgo, Zacatepec de Hidalgo: 415*

Un total de 415 cortadores cañeros arribaron al albergue de Zacatepec, espacio habitual para cuadrillas que abastecen al

Ingenio “Emiliano Zapata”. El periodo zafral fue del 5 de noviembre de 2010 al 31 de mayo de 2011.

*Perfil sociodemográfico*

ORIGEN: la mayoría son guerrerenses (358), una minoría de Puebla (23) y del propio Morelos son 34 (migración intraestatal).

SEXO: 400 hombres y 15 mujeres.

ESTADO CIVIL: 298 trabajadores son casados y en unión libre 41.

Le siguen los solteros (73), dos viudos y un divorciado.

RESIDENCIA			
Estado	Municipio	Subtotal	
GUERRERO	Apaxtla	2	
	Atlixnac	210	
	Atoyac de Álvarez	1	
	Chilapa	20	
	Chilpancingo de los Bravos	1	
	Copalillo	1	
	Copanatoyac	30	
	Mártir de Cuilapan	6	
	Quechultenango	1	
	Tlapa de Comonfort	5	
	Zitlala	82	
	Subtotal	359	
	MORELOS	Ayala	1
		Cuautla	1
Tlaltizapán		30	
Xochitepec		1	
Subtotal		33	
PUEBLA	Caltepec	2	
	Tehuacán	6	
	Vicente Guerrero	3	
	Zapotitlán	12	
	Subtotal	23	
TOTAL		415	

EDAD	
Grupo	Subtotal
16 a 25 años	117
26 a 35 años	126
36 a 45 años	83
46 a 55 años	52
56 y más	37

Notas: se puede mencionar que es expresión del carácter familiar de la migración de los cortadores cañeros el hecho de la presencia de trabajadores mayores de 56 años de edad. Es de notar la presencia de mujeres trabajadoras, cuestión que coincide con investigaciones que se están realizando<sup>1</sup> sobre la significativa presencia de cortadoras de Puebla en una cuadrilla de dicho origen, cuestión que más bien es la excepción entre los guerrerenses.

## **Cosecha de granos**

### ***Huitzilac, Huitzilac: 85***

Migraron dentro del estado 85 trabajadores que se emplearon por cerca de dos meses, en el periodo 5 de noviembre de 2010 a 31 de enero de 2011.

<sup>1</sup> La Mtra. Sonia Rodríguez S. realiza una investigación para su tesis doctoral en Desarrollo Rural de la UAEM, intitulada “Estrategias de vida de los cortadores cañeros migrantes de la mixteca poblana. El caso del albergue de Puxtla, Morelos”, en la que justamente destaca la incorporación de mujeres como trabajadoras asalariadas (2017).



*Perfil sociodemográfico*

ORIGEN Y RESIDENCIA: son trabajadores que provienen del municipio de Tlalnepantla, donde nacieron, con excepción de dos que son de otros municipios del estado.

SEXO: se trata de una migración totalmente masculina.

ESTADO CIVIL: 69 casados o en unión libre. Hay 15 solteros y uno no especifica su estado civil.

EDAD	
Grupo	Subtotal
16 a 25 años	24
26 a 35 años	34
36 a 45 años	12
46 a 55 años	6
56 y más	9

Nota: por trabajo de campo se sabe que se emplean en la cosecha de avena forrajera.

# 2011

Trabajadores migrantes apoyados por el SUMLI: 1,834.

DESTINOS		
Municipio	Localidad	Total
ATLATLAHUCAN	Atlatlahucan	120
TOTOLAPAN	Totolapan	224
JOJUTLA	Las Braseras	426
AYALA	Olintepeç	244
CUAUTLA	Cuautila	213
	Calderón	58
TLALTIZAPAN	Las Galeras	373
XOCHITEPEC	Atlacholoaya	21
YAUTEPEC	Cocoyoc	56
ZACATEPEC	Zacatepec	20
HUITZILAC	Tres Marías	79
TOTAL		1,834

Del total de los jornaleros agrícolas migrantes en ese año 770 se emplearon en cosecha de hortalizas, 985 en corte de caña y 79 en la cosecha de granos.

## Cosechas hortícolas

### *Atlatlahucan, Atlatlahucan: 120*

Al municipio de Atlatlahucan llegaron 120 personas para laborar en las cosechas de jitomate y otras hortalizas asociadas en el periodo de julio a octubre de 2011.

#### *Perfil sociodemográfico*

ORIGEN: 89 nacieron en Guerrero, 30 en Oaxaca y uno en Morelos.  
SEXO: es una migración de hombres (119) y solo una mujer (1).  
ESTADO CIVIL: 68 casados, 10 unión libre y 42 solteros.

Estado	RESIDENCIA	
	Municipio	Subtotal
GUERRERO	Acatepec	15
	Atlamajalcingo del Monte	34
	San Luis Acatlán	29
	Otros	10
	Subtotal	88
OAXACA	Santiago Amoltepec	29
	Ciudad de Oaxaca	1
	Subtotal	30
	otros	2
TOTAL		120

---

EDAD	
Grupo	Subtotal
16 a 25 años	48
26 a 35 años	35
36 a 45 años	23
46 a 55 años	8
56 y más	6

---

### ***Totolapan, Totolapan: 224***

Al municipio de Totolapan a la localidad del mismo nombre llegaron 224 personas en el periodo de julio a octubre de 2011 para la cosecha de jitomate.

#### *Perfil sociodemográfico*

ORIGEN: 212 son de Guerrero, 8 de Oaxaca y el resto de diversos estados.

SEXO: es una migración mixta, hombres (124) y mujeres (100).

ESTADO CIVIL: 151 casados, 45 unión libre, 24 solteros y 4 viudos.

RESIDENCIA		
Estado	Municipio	Subtotal
GUERRERO	Atlamajalcingo del Monte	124
	Tlapa de Comonfort	76
	Metlatónoc	8
	Otros	5
	Subtotal	213
OAXACA	Santa Cruz Tacahua	7
	Otros	4
TOTAL		224

EDAD	
Grupo	Subtotal
16 a 25 años	59
26 a 35 años	73
36 a 45 años	43
46 a 55 años	24
56 y más	25

### ***Jojutla, Las Brasileñas: 426***

Al municipio de Jojutla a la localidad de Las Brasileñas viajaron 426 personas para la cosecha de okra, ejote y otras hortalizas de exportación. No se especifica periodo, sin embargo, por experiencia de campo se sabe que la cosecha es de ciclo otoño-invierno, entre los meses de noviembre a mayo.

*Perfil sociodemográfico*

ORIGEN: 420 nacieron en Guerrero, 3 en Morelos y 3 en Oaxaca.

SEXO: es una migración mixta, hombres (217) y mujeres (209).

ESTADO CIVIL: 293 casados, 120 solteros, 10 unión libre y tres viudos.

RESIDENCIA		
Estado	Municipio	Subtotal
GUERRERO	Ahuacuotzingo	176
	Cuálac	61
	Mártir de Cuilapan	177
	Otros	6
	Subtotal	420
OAXACA	Varios	3
MORELOS	Varios	3
TOTAL		426

EDAD	
Grupo	Subtotal
16 a 25 años	199
26 a 35 años	107
36 a 45 años	71
46 a 55 años	40
56 y más	9

## Zafra cañera

### *Ayala, Olintepec: 244*

Al municipio de Ayala, a la localidad de Olintepec llegaron 244 personas. No existe registro de fecha, pero el periodo zafra es siempre de noviembre a mayo.

#### *Perfil sociodemográfico*

ORIGEN: 219 nacieron en Guerrero, 14 en Morelos y el resto en diferentes entidades.

SEXO: es una migración mixta, hombres (143) y mujeres (101).

ESTADO CIVIL: 143 casados, 61 unión libre, 38 solteros y 2 viudos.

RESIDENCIA		
Estado	Municipio	Subtotal
GUERRERO	Atlixnac	89
	Copanatoyac	97
	Zitlala	17
	Otros	19
	Subtotal	222
PUEBLA	Varios	4
MORELOS	Tlaltizapan	18
TOTAL		244

EDAD	
Grupo	Subtotal
16 a 25 años	90
26 a 35 años	60
36 a 45 años	47
46 a 55 años	25
56 y más	22

Nota: destaca el fenómeno de trabajadores cuya vivienda es un campamento (Las Galeras de Tlaltizapan), creado originalmente como albergue transitorio para los cortadores cañeros y ahora es residencia permanente de personas que, en parte, nacieron en Morelos (plausiblemente hijos de inmigrantes asentados) y que se contratan en cuadrillas que se instalan en otro albergue cañero.

### ***Cuautla, Cuautla: 213***

Al municipio de Cuautla a la localidad de Cuautla llegaron 213 personas. No existe registro de fecha, pero el periodo zafral es siempre de noviembre a mayo.

#### *Perfil sociodemográfico*

ORIGEN: 197 nacieron en Guerrero, 6 en Puebla, 4 en Oaxaca, 2 en Morelos y el resto en diferentes entidades.

SEXO: es una migración mixta, hombres (195) y mujeres (18).

ESTADO CIVIL: 123 casados, 35 unión libre, 52 solteros y 3 viudos.



RESIDENCIA		
Estado	Municipio	Subtotal
GUERRERO	Atlixnac	131
	Copanatoyac	23
	Mártir de Cuilapan	9
	Olinalá	6
	Tepecoacuilco	4
	Tlapa de Comonfort	20
	Otros	6
	Subtotal	199
PUEBLA	Varios	6
OAXACA	Varios	4
MORELOS	Varios	2
	Otros	2
TOTAL		213

EDAD	
Grupo	Subtotal
16 a 25 años	79
26 a 35 años	58
36 a 45 años	34
46 a 55 años	22
56 y más	20

### ***Cuautla, Calderón: 58***

A la localidad de Calderón, en Cuautla llegaron 58 personas. No existe registro de fecha, pero el periodo zafral es siempre de noviembre a mayo.

#### *Perfil sociodemográfico*

ORIGEN: 46 nacieron en Guerrero, 7 en Morelos, uno en Puebla, uno en Nayarit y el resto en diferentes entidades.

SEXO: 34 hombres y 24 mujeres.

ESTADO CIVIL: 39 casados, 8 solteros, 11 unión libre.

RESIDENCIA		
Estado	Municipio	Subtotal
GUERRERO	Atlixac	11
	Copanatoyac	2
	Tepecoacuilco	28
	Otros	6
	Subtotal	47
PUEBLA	Tehuizingo	1
MORELOS	Tlaltizapan	8
	Jonacatepec	1
	Subtotal	10
NAYARIT	Xalisco	1
TOTAL		58

---

EDAD	
Grupo	Subtotal
16 a 25 años	23
26 a 35 años	20
36 a 45 años	7
46 a 55 años	5
56 y más	3

---

Nota: se repite la característica de trabajadores residentes en lo que otrora fue un albergue transitorio (Las Galeras, Tlaltizapan), y desde allí se desplazan a otro albergue. Asimismo, destaca la presencia de un trabajador de la zona cañera del Ingenio de El Molino, en municipio Xalisco de Nayarit.

### ***Tlaltizapan, Las Galeras: 373***

Al municipio de Tlaltizapan, a la localidad Las Galeras llegaron 373 personas. No existe registro de fecha, pero el periodo zafra es en fechas variables de noviembre a mayo.

#### *Perfil sociodemográfico*

ORIGEN: 328 nacieron en el estado de Guerrero, 27 en Puebla, 12 en Morelos y el resto en diversos estados.

SEXO: es una migración básicamente de hombres (333) y 40 mujeres.

ESTADO CIVIL: 236 casados, 5 divorciados, 90 solteros, 40 en unión libre y dos viudos.

RESIDENCIA		
Estado	Municipio	Subtotal
GUERRERO	Atlixnac	130
	Chilapa de Álvarez	35
	Huitzucó	15
	Mártir de Cuilapan	17
	Zitlala	111
	Otros	27
	Subtotal	335
PUEBLA	Tehuacán	9
	Zapotitlán	18
	Otros	4
	Subtotal	31
	Otros	7
TOTAL		373

EDAD	
Grupo	Subtotal
16 a 25 años	121
26 a 35 años	92
36 a 45 años	81
46 a 55 años	42
56 y más	37

***Xochitepec, Atlacholoaya: 21***

Al municipio de Xochitepec a la localidad de Atlacholoaya llegaron 21 personas que no viajaron a ningún otro destino en el año. La estancia suele ser de noviembre a mayo.

*Perfil sociodemográfico*

ORIGEN: 14 de Guerrero, tres de Puebla, dos de Morelos y dos del Estado de México.

SEXO: es una migración básicamente de hombres (17) y solo 4 mujeres.

ESTADO CIVIL: 14 casados, 2 solteros y 5 en unión libre.

RESIDENCIA		
Estado	Municipio	Subtotal
GUERRERO	Atlixnac	8
	Zitlala	8
	Subtotal	16
MÉXICO	Varios	3
PUEBLA	Varios	2
TOTAL		21

EDAD	
Grupo	Subtotal
16 a 25 años	2
26 a 35 años	7
36 a 45 años	6
46 a 55 años	2
56 y más	4

### ***Yautepec, Cocoyoc: 56***

Al municipio de Yautepec, a la localidad Cocoyoc llegaron 56 personas. Rodríguez (2017) registró que éstos cosechan para abastecer el ingenio azucarero “La Abeja”, siendo su temporalidad habitual de 6 meses (entre noviembre y mayo).

#### *Perfil sociodemográfico*

ORIGEN: 53 de Guerrero y los restantes de diferentes estados.

SEXO: es una migración mixta, 39 hombres y 17 mujeres.

ESTADO CIVIL: 38 casados, 11 solteros y 7 unión libre.

RESIDENCIA		
Estado	Municipio	Subtotal
GUERRERO	Atlixac	50
	Varios	3
	Subtotal	53
MORELOS	Varios	1
PUEBLA	Varios	2
TOTAL		56

EDAD	
Grupo	Subtotal
16 a 25 años	17
26 a 35 años	16
36 a 45 años	10
46 a 55 años	8
56 y más	5

***Zacatepec de Hidalgo, Zacatepec de Hidalgo: 20***

Al municipio de Zacatepec de Hidalgo, a la localidad de mismo nombre llegaron 20 personas. Permanecen del 11 de noviembre al 15 de mayo de 2012.

*Perfil sociodemográfico*

ORIGEN: 19 nació en Puebla y uno en Guerrero.

SEXO: es una migración mixta, 16 hombres y cuatro mujeres.

ESTADO CIVIL: 13 casados, 5 en unión libre, un soltero y un divorciado.

RESIDENCIA		
Estado	Municipio	Subtotal
PUEBLA	San Gabriel Chilac	3
	Tehuacán	9
	Vicente Guerrero	1
	Zapotitlán	7
TOTAL		20

EDAD	
Grupo	Subtotal
16 a 25 años	3
26 a 35 años	2
36 a 45 años	9
46 a 55 años	1
56 y más	5

## Cosecha granos

### *Huitzilac, Tres Marías: 79*

Al municipio de Huitzilac, a la localidad de Tres Marías se desplazaron 79 personas de las cuales nadie migró a otro lugar en el mismo año. Se trata de migración intraestatal.

#### *Perfil sociodemográfico*

ORIGEN: Todos nacieron en Morelos.

SEXO: es una migración básicamente de hombres (78) y una mujer.

ESTADO CIVIL: 43 casados, 15 solteros y 21 unión libre.

RESIDENCIA: todos viven en Morelos, en el municipio de Tlalnepantla en la localidad de Felipe Neri (Cuauhtepic).

EDAD	
Grupo	Subtotal
16 a 25 años	20
26 a 35 años	34
36 a 45 años	11
46 a 55 años	5
56 y más	9



## 2012

Trabajadores migrantes apoyados por el SUMLI: 1,535.

DESTINOS		
Municipio	Localidad	Total
ATLATLAHUCAN	Atlatlahucan	255
TOTOLAPAN	Totolapan	22
JOJUTLA	Las Brasileras	344
	Tlaltenchi	64
AYALA	Olintepepec	142
CUAUTLA	Calderón	101
	Casasano	112
	Cuautla	80
TLALTIZAPAN	Las Galeras	372
XOCHTEPEC	Atlacholoaya	18
YAUTEPEC	Cocoyoc	25
TOTAL		1,535

La población migrante este año se repartió entre 685 trabajadores destinados a cosecha de diversas hortalizas y 850 cortadores a la zafra cañera.

## Cosechas hortícolas

### *Atlatlahucan, Atlatlahucan: 255*

A la localidad de Atlatlahucan, a la pizca de jitomate y otras hortalizas asociadas viajaron 255 trabajadores, del 26 de junio al 26 de octubre de 2012.

#### *Perfil sociodemográfico*

ORIGEN: mayoría proviene de Guerrero (240). El resto son oaxaqueños (15).

SEXO: 223 son hombres y las mujeres son apenas 32.

ESTADO CIVIL: 218 casados o en unión libre y 37 solteros.

RESIDENCIA		
Estado	Municipio	Subtotal
GUERRERO	Acatepec	13
	Atlamajalcingo del Monte	107
	San Luis Acatlán	110
	Varios	10
	Subtotal	240
OAXACA	Santiago Amoltepec	14
	Santiago Juxtlahuaca	1
	Subtotal	15
TOTAL		255

EDAD	
Grupo	Subtotal
16 a 25 años	81
26 a 35 años	76
36 a 45 años	42
46 a 55 años	34
56 y más	22

Notas: se puede destacar que las localidades de nacimiento identificadas en trabajo de campo son también las más representativas en las bases del SUMLI: Mixtecapa (San Luis Acatlán), Huehuetepic y Piedra Blanca (Atlamajalcingo del Monte); en este último municipio la Base de Datos también destaca a la localidad de Chinameca, comunidad de origen que no hemos encontrado con frecuencia en el Albergue de Atlatlahucan. También cabe mencionar que 16 trabajadores tienen 61 años o más, en su mayoría hombres, coincidente con la modalidad intergeneracional de migración (padre-hijo o tío-sobrino) observada en campo. Finalmente, hay que señalar que todas las mujeres proceden de localidades de Guerrero, en especial del municipio de Atlamajalcingo del Monte, con excepción de una de San Luis Acatlán.

### ***Totolapan, Totolapan: 22***

A la cabecera municipal de Totolapan migraron 22 trabajadores, para la temporada de cosechas hortícolas de junio a octubre.

#### *Perfil sociodemográfico*

ORIGEN: todos guerrerenses.

SEXO: migración familiar, casi equitativo: 12 hombres y 10 mujeres.

ESTADO CIVIL: mayoría casados (19) y restantes solteros (3).

RESIDENCIA: viven en el municipio de Atlamajalcingo del Monte, Gro.

EDAD	
Grupo	Subtotal
16 a 25 años	7
26 a 35 años	2
36 a 45 años	7
46 a 55 años	3
56 y más	3

Nota: estudios propios en campo muestran que se trata de población me'phaa (tlapanecos) y que es una migración de carácter familiar.

### ***Jojutla, Las Brasileñas: 344***

Al campamento Las Brasileñas, administrado por agroindustria moderna, viajaron 344 personas para la cosecha de hortalizas de exportación. No se registra inicio y fin de las vacantes, pero por experiencia se sabe que es de noviembre a febrero o marzo de 2013.

#### *Perfil sociodemográfico*

ORIGEN: la mayoría nacidos en Guerrero (337 personas).

SEXO: 164 mujeres y 180 hombres.

ESTADO CIVIL: mayoría casados o en unión libre (242 trabajadores, equivalente al 70%).

RESIDENCIA		
Estado	Municipio	Subtotal
GUERRERO	Ahuacuotzingo	73
	Cuálac	59
	Mártir de Cuilapan	141
	Subtotal	273
MORELOS	Jojutla	66
	Otros	4
	Subtotal	70
PUEBLA	N/E	1
TOTAL		344

EDAD	
Grupo	Subtotal
16 a 25 años	142
26 a 35 años	94
36 a 45 años	66
46 a 55 años	34
56 y más	8

Nota: se debe destacar que 64 personas que residen en Jojutla, son inmigrantes guerrerenses de alguno de los municipios de tradicional presencia en esta región agrícola.

### ***Jojutla, Tlatenchi: 64***

En otro campamento administrado por la agroindustria moderna anterior, se registraron 64 personas. No se indica inicio

y fin de las vacantes, pero por experiencia se sabe que es de noviembre de 2012 a febrero o marzo de 2013.

*Perfil sociodemográfico*

ORIGEN: todos nacidos en Guerrero.

SEXO: la mayoría es población femenina (40).

ESTADO CIVIL: 44 casados y en unión libre, 19 solteros y 1 viudo.

RESIDENCIA		
Estado	Municipio	Subtotal
GUERRERO	Ahuacuotzingo	35
	Mártir de Cuilapan	9
	Subtotal	44
MORELOS	Jojutla	20
TOTAL		64

EDAD	
Grupo	Subtotal
16 a 25 años	30
26 a 35 años	17
36 a 45 años	11
46 a 55 años	5
56 y más	1

## Zafra cañera

### *Ayala, Olintepec: 142*

Al municipio de Ayala a la localidad de Olintepec llegaron 142 personas. Todos estos trabajadores solo viajaron a este destino en el año. No existe registro de fecha, pero el periodo zafral es siempre de noviembre a mayo.

#### *Perfil sociodemográfico*

ORIGEN: casi la totalidad ha nacido en Guerrero, con excepción de un par de jóvenes originarios de entidades con regiones cañeras: Morelos y Nayarit.

SEXO: mayoría hombres (104) y escasa presencia femenina (38).

ESTADO CIVIL: mayoría casados o en unión libre (126), los restantes son solteros (16).

RESIDENCIA		
Estado	Municipio	Subtotal
GUERRERO	Atlixac	50
	Copanatoyac	70
	Mártir de Cuilapan	9
	Otros	10
	Subtotal	139
MÉXICO	Netzahualcóyotl	2
PUEBLA	Ahuehuetitla	1
TOTAL		142

EDAD	
Grupo	Subtotal
16 a 25 años	44
26 a 35 años	44
36 a 45 años	31
46 a 55 años	14
56 y más	9

### ***Cuautla, Calderón: 101***

En este albergue cañero se registraron 101 jornaleros migrantes. Temporada de zafra no registrada, sin embargo, suele ser de noviembre a mayo.

#### *Perfil sociodemográfico*

ORIGEN: casi la totalidad nacieron en Guerrero (95 personas). El resto nació en Estado de México (5) y Nayarit (1).

SEXO: 76 hombres y 25 mujeres.

ESTADO CIVIL: la mayoría casados o en unión libre (83) y los demás, solteros (18).

RESIDENCIA		
Estado	Municipio	Subtotal
GUERRERO	Atlixac	40
	Tepecoacuilco de Trujano	35
	Otros	23
	Subtotal	98
OTROS	Varios	3
TOTAL		101



---

EDAD	
Grupo	Subtotal
16 a 25 años	36
26 a 35 años	37
36 a 45 años	14
46 a 55 años	8
56 y más	6

---

### ***Cuautla, Casasano: 112***

Al municipio de Cuautla, a la localidad de Casasano llegaron 112 personas. Permanecen de noviembre de 2012 a mayo de 2013.

#### *Perfil sociodemográfico*

ORIGEN: 108 personas nacieron en Guerrero, en Puebla tres y en Nayarit, uno.

SEXO: mayoría hombres (93).

ESTADO CIVIL: la mayoría son casados o en unión libre (87).

RESIDENCIA		
Estado	Municipio	Subtotal
GUERRERO	Atlixac	53
	Copanatoyac	10
	Mártir de Cuilapan	38
	Varios	8
	Subtotal	109
OAXACA	N/E	2
PUEBLA	N/E	1
TOTAL		112

EDAD	
Grupo	Subtotal
16 a 25 años	37
26 a 35 años	47
36 a 45 años	10
46 a 55 años	13
56 y más	5

### ***Cuautla, Cuautla: 80***

Al municipio de Cuautla a la localidad de Cuautla llegaron 80 personas. No existe registro de fecha, pero el periodo zafral es siempre de noviembre a mayo.

*Perfil sociodemográfico*

ORIGEN: 77 personas oriundas de Guerrero; luego tenemos los nacidos en Estado de México, Morelos y el extranjero: uno en cada caso.

SEXO: gran mayoría hombres (73).

ESTADO CIVIL: 63 son casados o en unión libre y 17 solteros.

RESIDENCIA		
Estado	Municipio	Subtotal
GUERRERO	Atlixnac	28
	Buena Vista de Cuéllar	8
	Copanatoyac	6
	Zitlala	15
	Varios	22
	Subtotal	79
	MORELOS	Amacuzac
TOTAL		80

EDAD	
Grupo	Subtotal
16 a 25 años	28
26 a 35 años	20
36 a 45 años	25
46 a 55 años	5
56 y más	2

### ***Tlaltizapan, Las Galeras: 372***

Al municipio de Tlaltizapan, a la localidad Las Galeras llegaron 372 personas. No existe registro de fecha, pero el periodo zafral se da en fechas variables de noviembre a mayo.

#### *Perfil sociodemográfico*

ORIGEN: 328 personas nacieron en Guerrero, 26 en Puebla y 13 en Morelos. Los cinco restantes nacieron en Estado de México, Michoacán, Nayarit, Querétaro y Veracruz.

SEXO: gran mayoría hombres (303) y 69 mujeres.

ESTADO CIVIL: 285 son casados o en unión libre, dos divorciados, dos viudos y 83 solteros.

RESIDENCIA		
Estado	Municipio	Subtotal
GUERRERO	Atlixac	150
	Chilapa de Álvarez	31
	Copanatoyac	8
	Huitzuc de los Figueroa	23
	Mártir de Cuilapan	7
	Zitlala	103
	Varios	20
	Subtotal	342
PUEBLA	San Gabriel Chilac	4
	Tehuacán	8
	Zapotitlán	10
	Subtotal	22
MORELOS	Tlaltizapan de Zaragoza	3
OTROS		5
TOTAL		372

EDAD	
Grupo	Subtotal
16 a 25 años	116
26 a 35 años	88
36 a 45 años	82
46 a 55 años	40
56 y más	46

Nota: es significativo que 34 personas residen en Guerrero, pero nacieron en otros estados donde existen ingenios azucareros (p.e. Nayarit, Veracruz), por lo que se puede conjeturar que sus familias se encontraban trabajando en esas zafras cuando nacieron. Asimismo, que los residentes en Morelos, son inmigrantes y segunda generación que viven junto al albergue cañero donde se contrataron.

### ***Xochitepec, Atlacholoaya: 18***

Al municipio de Xochitepec, a la localidad de Atlacholoaya llegaron 18 personas. La estancia suele ser de noviembre a mayo.

#### *Perfil sociodemográfico*

ORIGEN: 15 oriundos de Guerrero y 3 de varios estados.

SEXO: 13 hombres y solo cinco mujeres.

ESTADO CIVIL: 13 casados o unión libre y cinco solteros.

RESIDENCIA: mismos lugares donde nacieron.

RESIDENCIA		
Estado	Municipio	Subtotal
GUERRERO	Atlixac	5
	Chilapa de Álvarez	5
	Copanatoyac	5
	Subtotal	15
PUEBLA	Varios	2
MÉXICO	Tlatlaya	1
TOTAL		18

EDAD	
Grupo	Subtotal
16 a 25 años	5
26 a 35 años	3
36 a 45 años	5
46 a 55 años	3
56 y más	2

### ***Yautepec, Cocoyoc: 25***

Al municipio de Yautepec a la localidad Cocoyoc llegaron 25 personas. De acuerdo a fuentes consultadas, son trabajadores que abastecen al Ingenio “La Abeja” (Rodríguez, 2017).

#### *Perfil sociodemográfico*

ORIGEN: todos nacieron en Guerrero.

SEXO: es una migración básicamente de hombres (23) y solo dos mujeres.

ESTADO CIVIL: 20 casados o unión libre y cinco solteros.

RESIDENCIA		
Estado	Municipio	Subtotal
GUERRERO	Atlixnac	24
PUEBLA	Tlacotepec de Benito Juárez	1
TOTAL		25

---

EDAD	
Grupo	Subtotal
16 a 25 años	5
26 a 35 años	7
36 a 45 años	4
46 a 55 años	5
56 y más	4

---



# 2014

Trabajadores migrantes apoyados por el SUMLI: 835.

Municipio	DESTINOS	
	Localidad	Total
ATLATLAHUCAN	Atlatlahucan	181
TOTOLAPAN	Totolapan	45
YECAPIXTLA	Achichipico	24
JOJUTLA	Las Braseras	74
AYALA	Olintepic	32
CUAUTLA	Calderón	40
	Casasano	83
TLALTIZAPAN	Las Galeras	144
YAUTEPEC	Cocoyoc	5
ZACATEPEC	Zacatepec	207
TOTAL		835

De ese total de trabajadores, se identifica que 324 llegaron para la cosecha de hortalizas y 511 para la zafra cañera.

## Cosechas hortícolas

### *Atlatlahucan, Atlatlahucan: 181*

A la localidad de Atlatlahucan viajaron 181 trabajadores, del 4 al 28 de agosto de 2014 a las cosechas de jitomate y otras hortalizas asociadas.

#### *Perfil sociodemográfico*

ORIGEN: 180 de Guerrero y uno de la Ciudad de México.

SEXO: es una migración mixta, pero hay más hombres (116) que mujeres (65).

ESTADO CIVIL: 142 casados, 37 solteros y dos viudos.

RESIDENCIA		
Estado	Municipio	Subtotal
GUERRERO	Atlamajalcingo del Monte	67
	Cochoapa El Grande	50
	Malinaltepec	3
	Metlatónoc	16
	San Luis Acatlán	5
PUEBLA	Tlapa de Comonfort	31
MÉXICO	Otros	9
TOTAL		181

EDAD	
Grupo	Subtotal
16 a 25 años	54
26 a 35 años	48
36 a 45 años	41
46 a 55 años	22
56 y más	16

### ***Totolapan, Totolapan: 45***

A la cabecera municipal de Totolapan migraron 45 trabajadores, para la temporada de cosechas de jitomate de junio a octubre.

#### *Perfil sociodemográfico*

ORIGEN: 44 nacieron en Guerrero, uno en Ciudad de México.

SEXO: 27 hombres y 18 mujeres.

ESTADO CIVIL: 33 casados, 11 solteros y un viudo.

RESIDENCIA		
Estado	Municipio	Subtotal
GUERRERO	Atlamajalcingo del Monte	24
	Alpoyeca	2
	Cochoapa El Grande	10
	Metlatónoc	7
	Tlapa de Comonfort	2
PUEBLA	Tlapa de Comonfort	2
TOTAL		45

EDAD	
Grupo	Subtotal
16 a 25 años	11
26 a 35 años	11
36 a 45 años	11
46 a 55 años	9
56 y más	3

### ***Yecapixtla, Achichipico: 24***

En la localidad de Achichipico se emplearon 24 personas. No se especifica periodo, si bien se trataría de jitomate y otras hortalizas asociadas, comúnmente cosechadas entre agosto y octubre.

#### *Perfil sociodemográfico*

ORIGEN: todos nacieron en Guerrero.

SEXO: 15 hombres y 9 mujeres.

ESTADO CIVIL: 22 casados, dos solteros.

RESIDENCIA		
Estado	Municipio	Subtotal
GUERRERO	Cochoapa	17
	El Grande	
	Metlatónoc	7
TOTAL		24

EDAD	
Grupo	Subtotal
16 a 25 años	3
26 a 35 años	9
36 a 45 años	8
46 a 55 años	2
56 y más	2

### *Jojutla, Las Braseras: 74*

Al campamento agrícola de Las Braseras, municipio de Jojutla, llegaron 74 personas para trabajar con la agroindustria de capital norteamericano en el periodo de octubre 2014 a marzo 2015.

#### *Perfil sociodemográfico*

ORIGEN: 74 de Guerrero.

SEXO: una migración mixta bastante equitativa de 38 hombres y 36 mujeres.

ESTADO CIVIL: 67 casados y siete solteros.

RESIDENCIA		
Estado	Municipio	Subtotal
GUERRERO	Iguala de la Independencia	2
	Mártir de Cuilapan	71
	N/E	1
TOTAL		74

EDAD	
Grupo	Subtotal
16 a 25 años	23
26 a 35 años	24
36 a 45 años	12
46 a 55 años	9
56 y más	6

## Zafra cañera

### *Ayala, Olintepepec: 32*

A la localidad de Olintepepec, municipio de Ayala, llegaron 32 personas. No se especifica periodo de trabajo, pero se trata de cañeros (periodo zafra noviembre a mayo).

### *Perfil sociodemográfico*

ORIGEN: todos nacieron en Guerrero.

SEXO: es una migración mixta, pero hay más hombres (20) que mujeres (12).

ESTADO CIVIL: 27 casados, 5 solteros.

RESIDENCIA		
Estado	Municipio	Subtotal
GUERRERO	Atlixac	16
	Copanatoyac	13
	Otros	3
TOTAL		32

EDAD	
Grupo	Subtotal
16 a 25 años	9
26 a 35 años	9
36 a 45 años	9
46 a 55 años	3
56 y más	2

### ***Cuautla, Casasano: 83***

A Cuautla, al Ingenio “La Abeja” de Casasano, llegaron a trabajar 83 personas del 8 de enero al 5 de mayo de 2014.

#### *Perfil sociodemográfico*

ORIGEN: la mayoría nació en Guerrero (80), luego tenemos a Morelos, Nayarit y Colima, con uno en cada caso.

SEXO: mujeres (28) y hombres (55).

ESTADO CIVIL: 66 casados, 17 solteros.

RESIDENCIA		
Estado	Municipio	Subtotal
GUERRERO	Atlixac	21
	Chilapa de Álvarez	2
	Copanatoyac	20
	Mártir de Cuilapan	23
	Tepecoacuilco de Trujano	14
	Otros	3
TOTAL		83

---

EDAD	
Grupo	Subtotal
16 a 25 años	32
26 a 35 años	29
36 a 45 años	13
46 a 55 años	6
56 y más	3

---

***Cuautla, Calderón: 40***

Al albergue cañero de Calderón llegaron para trabajar 40 personas.

*Perfil sociodemográfico*

ORIGEN: la mayoría nació en Guerrero (38), luego tenemos a Morelos y Colima, con uno en cada caso.

SEXO: mujeres (17) y hombres (23).

ESTADO CIVIL: 33 casados, 7 solteros.

---

RESIDENCIA		
Estado	Municipio	Subtotal
GUERRERO	Copanatoyac	3
	Igualapa	1
	Mártir de Cuilapan	22
	Tepecoacuilco de Trujano	14
TOTAL		40

---



---

EDAD	
Grupo	Subtotal
16 a 25 años	16
26 a 35 años	14
36 a 45 años	5
46 a 55 años	3
56 y más	2

---

***Tlaltizapán, Las Galeras: 144***

*Perfil sociodemográfico*

ORIGEN: 131 nacidos en Guerrero, 12 en Morelos, uno en Ciudad de México.

SEXO: 108 hombres y 36 mujeres.

ESTADO CIVIL: 123 casados, 20 solteros y un viudo.

RESIDENCIA		
Estado	Municipio	Subtotal
GUERRERO	Atlixnac	24
	Buena Vista de Cuellar	2
	Chilapa de Álvarez	14
	Copanatoyac	5
	Cutzamala	2
	Huitzuc de los Figueroa	10
	Iguala	2
	Mártir de Cuilapan	5
	Taxco	4
	Tepecoacuilco de Trujano	2
	Zitlala	69
	Otros	4
	Subtotal	143
MORELOS	Tlaltizapan	1
TOTAL		144

EDAD	
Grupo	Subtotal
16 a 25 años	35
26 a 35 años	44
36 a 45 años	28
46 a 55 años	29
56 y más	8

### *Yautepec, Cocoyoc: 5*

Al municipio de Yautepec a la localidad Cocoyoc arribaron cinco personas. De acuerdo a fuentes consultadas, son trabajadores que abastecen caña al ingenio “La Abeja”, entre noviembre y mayo (Rodríguez, 2017).

#### *Perfil sociodemográfico*

ORIGEN: todos nacieron en Guerrero.

SEXO: dos hombres y tres mujeres.

ESTADO CIVIL: cuatro casados, uno soltero.

RESIDENCIA: todos viven en Guerrero, en el municipio de Atlixac.

EDAD	
Grupo	Subtotal
16 a 25 años	2
26 a 35 años	2
36 a 45 años	1
46 a 55 años	0
56 y más	0

***Zacatepec, 10 de Abril: 207***

A Zacatepec llegaron 207 personas para trabajar en el ingenio cañero “Emiliano Zapata” en la localidad Colonia 10 de abril, en el periodo de febrero a mayo 2014.

*Perfil sociodemográfico*

ORIGEN: 186 nacieron en Guerrero, 13 en Morelos, uno es Ciudad de México, siete en Puebla.

SEXO: 159 hombres y 48 mujeres.

ESTADO CIVIL: 177 casados, 29 solteros y un viudo.

RESIDENCIA		
Estado	Municipio	Subtotal
GUERRERO	Atlixnac	54
	Buena Vista de Cuellar	2
	Chilapa de Álvarez	16
	Copanatoyac	9
	Coxcatlán	7
	Cutzamala	2
	Huitzaco de los Figueroa	12
	Iguala	2
	Mártir de Cuilapan	7
	Taxco	4
	Tepecoacuilco de Trujano	3
	Zitlala	82
	Otros	6
	Subtotal	206
MORELOS	Tlaltizapan	1
TOTAL		207

EDAD	
Grupo	Subtotal
16 a 25 años	56
26 a 35 años	61
36 a 45 años	44
46 a 55 años	34
56 y más	12

Nota: la presencia de trabajadores mayores de 56 años de edad es expresión del carácter familiar de la migración de los cortadores cañeros.

## NOTAS GENERALES SOBRE MORELOS COMO POLO DE ATRACCIÓN

La información procesada de las bases de datos del SUMLI para los años 2010, 2011, 2012 y 2014, para los trabajadores que optaron por Morelos como destino, permite identificar los siguientes fenómenos:

- En primer lugar, los datos muestran que la mayoría fue demandada para la zafra cañera, distribuidos en diferentes albergues y en número variable de un año a otro. Por ejemplo, en 2010 la población jornalera se instaló en dos de estos alojamientos y en 2012 en seis. Estos albergues se encuentran en cálidas tierras irrigadas de las regiones centro y sur del estado.
- Seguidamente, los trabajadores de hortalizas inscritos en este programa se ubicaron en empleos temporales de regiones hortícolas del sur y los Altos de Morelos. En tierras meridionales localizadas en Jojutla laboran en la pizca de okra o angú, mientras que en los campos agrícolas septentrionales los jornaleros trabajan en el cultivo y cosecha de jitomate (tomate rojo), y, en menor medida, en tomate verde, pepino y pimienta morrón.
- En tercer lugar, durante un par de años, fueron beneficiados un conjunto de trabajadores que se desplazaron dentro del mismo estado (migración intraestatal), en la región norte. Desconocemos la asociación de productores que les permitió cumplir las reglas de operación del SUMLI para acceder a este programa, pero se sabe que se emplean en la cosecha de avena forrajera.

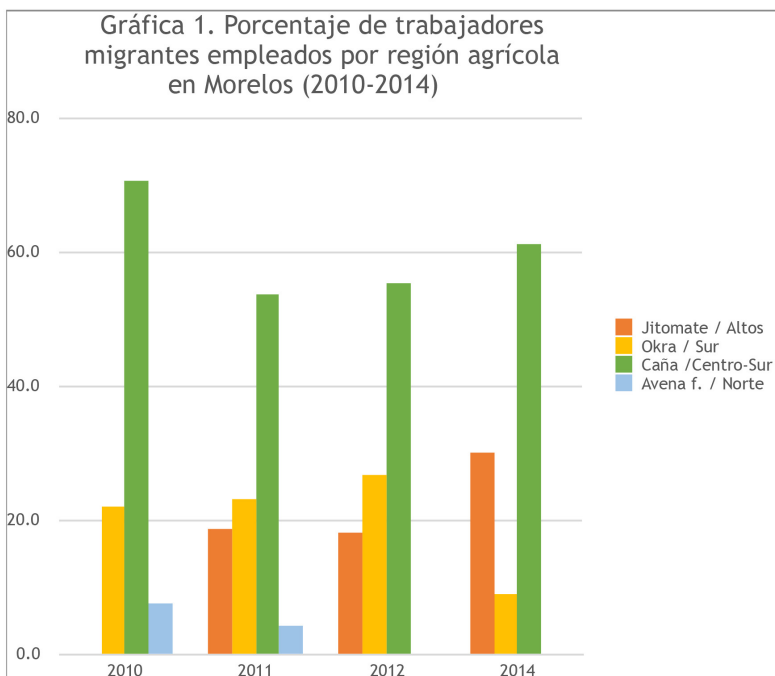
- La suma de estos empleos registrados por el SUMLI, en los cuatro años revisados, representó apoyo para 5,319 trabajadores. De ese total, 3,960 fueron hombres y 1,359 mujeres, representando el 74.5% y el 25.5%, respectivamente, de la fuerza laboral migrante.
- Por otro lado, los registros indican que los flujos mayoritarios de trabajadores agrícolas proceden de Guerrero y, dentro de este estado, de los municipios de la región pluriétnica de la montaña, y, en menor medida, de la región centro-norte. Se confirman así los resultados de las investigaciones de especialistas y propias al respecto (Canabal, 2008; Sánchez, 2008; Saldaña, 2014a). En los años revisados, los municipios que ocupan las primeras cinco posiciones de trabajadores en cosechas de Morelos, considerando la cifra promedio anual, son: Atlixac (336 personas), Mártir de Cuilapan (174 personas), Zitlala (130 personas), Atlamajalcingo del Monte (100 personas) y Copanatoyac (88 personas).
- Es de destacar la importancia que tiene Atlixac como lugar de origen. Por ejemplo, en el año 2010, la población más numerosa del municipio de Atlixac ascendió a 473 trabajadores, cifra que cobra mayor significación si tomamos en cuenta que, a su vez, proceden de dos o tres pequeñas comunidades y, además, que fueron todos ocupados en zafra cañera, de lo que se deduce que vinieron acompañados de familiares. El caso de Chichiltepec ilustra dicho impacto: un pueblo de quinientos habitantes, de los cuales más de una cuarta parte se emplearon como cortadores cañeros y se alojaron en Cuautla o Zacatepec.
- Respecto a la composición y edades, se comprueba que la modalidad migratoria típicamente familiar de los



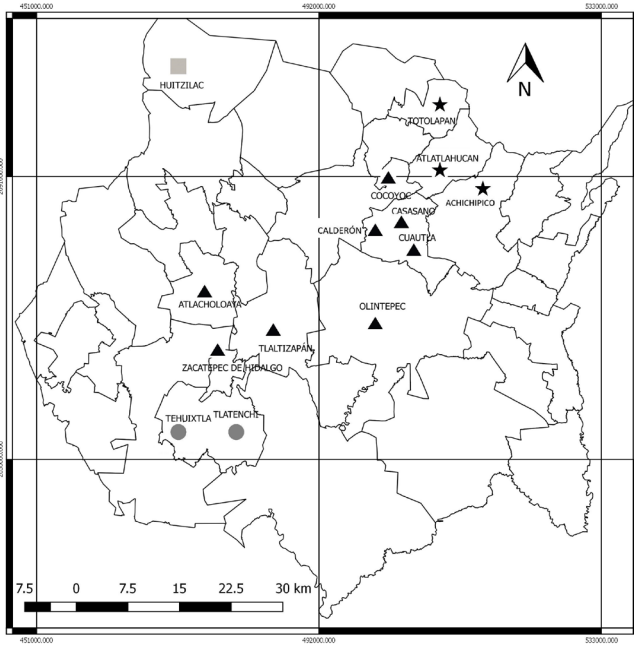
trabajadores cañeros influye a que esta población presenta más edades tempranas y de adultos mayores que los trabajadores de hortalizas, que se concentran en edades juvenil y adulta. Es decir, por diferentes razones, según la región hortícola de que se trate, el número de acompañantes por trabajador es menor o definitivamente migran solo quienes serán empleados por uno y hasta cuatro meses. En cambio, para la zafra cañera, dado que los cortadores se emplean por periodos de seis meses, suelen trasladarse en familia y se organizan para atender a los acompañantes que no reciben salario.

- En general, en cuanto a la edad de los trabajadores migrantes apoyados por este programa de gobierno en los cuatro años (5,319 personas), es interesante encontrar que una tercera parte de todos ellos (33.5%), tenía entre 16 y 25 años de edad, siendo el grupo etario más importante de la población jornalera.
- Es menester reiterar que el SUMLI omite apoyar flujos migratorios de gran relevancia en los mercados de trabajo rural de Morelos, en particular, de los movimientos estacionales a las cosechas de ejote. De acuerdo a investigaciones propias, se sabe que estos flujos se concentran en los municipios de Ayala, Axochiapan, Cautla, Jantetelco, Jonacatepec y Tepalcingo, y que provienen de la Montaña de Guerrero acompañados de sus familias. Como se ha afirmado ya, las condiciones de contratación e infravivienda transitoria, así como la ausencia de una empresa o figura asociativa de productores que se haga responsable de generar las vacantes en el SUMLI, hace que estos flujos se mantengan fuera del radar del SNE. No podemos dejar de mencionar estos contingentes de jornaleros agrícolas, ya que constituyen un mercado de trabajo muy dinámico no solo por su

magnitud, sino también porque ha generado nuevos territorios migratorios y prácticas de movilidad de las familias de trabajadores agrícolas, que impactan en la configuración de contextos de salida de jornaleros hacia otras regiones agrícolas más dinámicas.



Fuente: Elaboración propia con base en Bases de Datos del SUMLI.



**Mapa I. Morelos: destino de jornaleros agrícolas temporales. SUMLI (2010-2014)**

**Morelos, México**

Legenda:  
Principales Cultivos

- ★ Jitomate, tomate y pepino
- Okra y hortalizas "no tradicionales" de exportación
- ▲ Caña de azúcar
- Avena forrajera



Fuente: Elaboración propia basada en las bases de datos SUMLI - Agrícola (STPS) para los años 2010, 2011, 2012 y 2014.

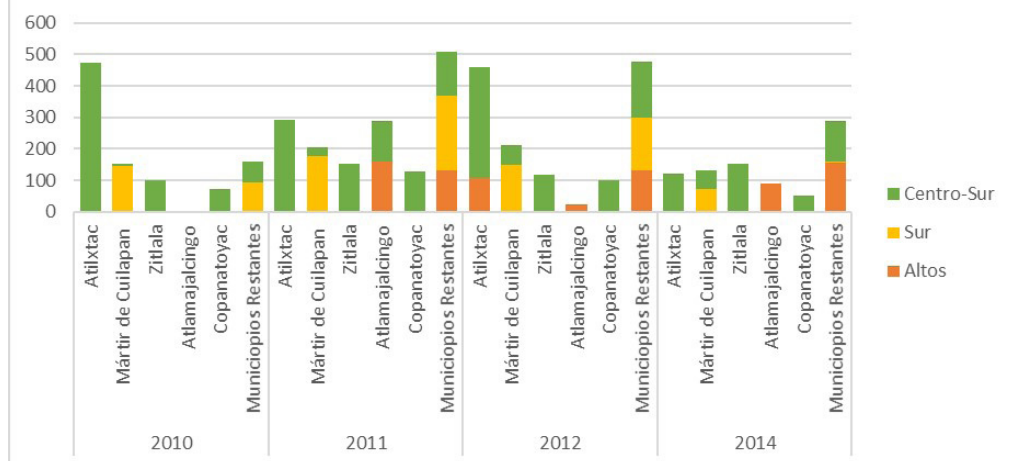
WGS 84 / UTM zone 14N

**Tabla 1. Estados y municipios de residencia de jornaleros ocupados en Morelos (2010-2014)**

		RESIDENCIA			
Estado	Municipios	2010	2011	2012	2014
GUERRERO	Ahuacuotzingo	15	179	112	3
	Atlamajalcingo	0	289	22	91
	Atlixac	473	293	458	120
	Chilapa de Álvarez	20	46	39	33
	Copanatoyac	72	129	99	52
	Cuálac	66	61	59	0
	Mártir de Cuilapan	151	205	210	130
	Metlatónoc	0	8	1	30
	San Luis Acatlán	0	29	110	5
	Tepecoacuilco de Trujano	0	34	35	33
	Tlapa de Comonfort	38	81	6	35
	Zitlala	100	152	118	151
	Otros	20	71	115	150
OAXACA	Varios	0	39	17	0
PUEBLA	Varios	24	66	26	0
MORELOS	Jojutla	3	0	86	0
	Tlanepantla	83	79	0	0
	Tlaltizapán	30	24	3	2
	Otros	12	13	5	0
OTROS	Varios	8	36	14	0
TOTAL		1,115	1,834	1,535	835

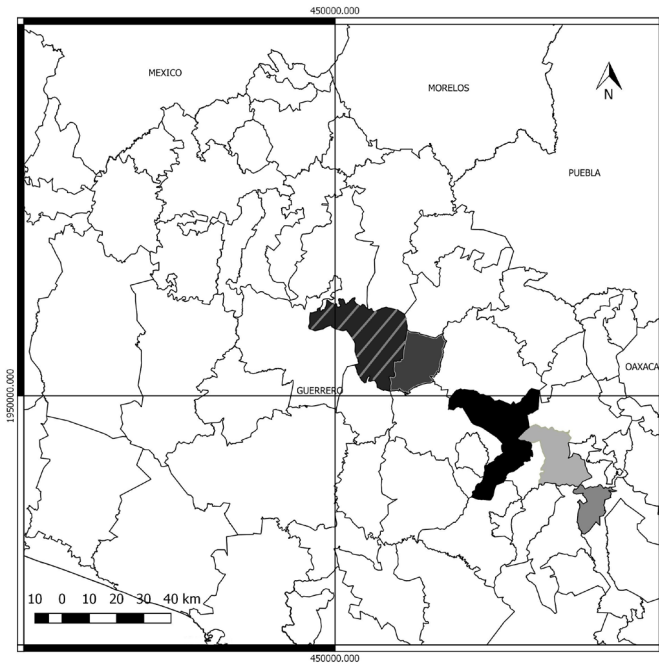
Fuente: Elaboración propia de acuerdo con Bases MSLA 2010, 2011, 2012 y 2014. SNE- STPS.

**Gráfica 2. Principales municipios de origen de trabajadores migrantes de Guerrero en Morelos por region agrícola (2010-2014)**



Fuente: Elaboración propia con base en Bases de Datos del SUMLI.

Nota: el criterio para determinar los principales municipios es que registren 30 o más jornaleros, en al menos un año.



**Mapa II. Guerrero: principales municipios de origen de trabajadores migrantes hacia regiones agrícolas en Morelos.**

**Legenda**

Por orden de importancia en suministro

- Atlixac
- ▨ Mártir de Cuilapan
- Zitlala
- Atlamajalcingo del Monte
- Copanatoyac



Fuente: Elaboración propia basada en las bases de datos SUMLI - Agrícola (STPS), para los años 2010, 2011, 2013 y 2014

WGS 84 / UTM zone 14N

## **MORELOS COMO ORIGEN**



Esta segunda parte registra a los jornaleros que se dirigieron desde Morelos a trabajar hacia otras entidades a la zafra cañera y a diferentes tareas de cultivos hortofrutícolas.

La migración de jornaleros desde Morelos hacia la zafra cañera no es reciente, en las investigaciones en campo se ha registrado cuadrillas que parten desde la región sur, de los municipios de Puente de Ixtla y Jojutla, para trabajar en los ingenios de Jalisco y Nayarit desde hace más de 25 años. Sin embargo, la migración de trabajadores que se orienta hacia el noroeste del país, a regiones hortofrutícolas en Sonora y Sinaloa, se consolidó en la primera década del siglo XXI.

El destino más notable en los últimos años, de acuerdo a los registros del SUMLI, ha sido Sonora, hacia donde se dirigen trabajadores que residen mayormente en los municipios orientales de Axochiapan, Ayala y Cuautla. Se trata de jornaleros que laboran en la uva de mesa de exportación, en las tareas de poda en diciembre, raleo en febrero y cosecha en mayo y junio, contratados por grandes empresas a partir de un sistema de intermediación basado en contratistas y cuadrilleros, que tienen como centro de operaciones la región de Izúcar de Matamoros en Puebla. Este sistema ha extendido sus redes de reclutamiento hacia el oriente de Morelos, debido a las relaciones históricas que se han mantenido entre estas regiones (Sánchez y Saldaña, 2015).

Después de Sonora, el segundo destino en importancia es Sinaloa, donde grandes empresas agroexportadoras contratan cuadrillas para laborar, en primer lugar, en las cosechas de hortalizas vietnamitas que se comercializan en Canadá y, en segundo lugar, al corte de jitomate. En este caso, la fuente más significativa de trabajadores es el municipio de Ayala.

La migración de jornaleros hacia regiones agrícolas en esos dos estados tiene que ver con un incremento de la demanda

de mano de obra resultado de procesos de reestructuración productiva de las agroindustrias, basados en la introducción de innovaciones tecnológicas y una eficiente organización del trabajo (Carton de Grammont, 2007: 17-18). La extensión en tiempo de sus procesos de producción, ya sea por la introducción de nuevos cultivos o por la deslocalización geográfica con el objetivo de abastecer a su clientela por largos periodos, ha necesitado contar con un mayor número de brazos, demanda que se caracteriza por su discontinuidad (Carton de Grammont, 1999; Lara, 2011).

Al mismo tiempo, pero en menor intensidad, se observan cuadrillas de trabajadores que se dirigen hacia Chihuahua, Jalisco y Michoacán, entidades que, si bien no requieren la misma cantidad de mano de obra que en el noroeste del país, sí han sido constantes en la contratación. Ahí, trabajadores se insertan en la cosecha de manzana, frutas (como berries y melones, por ejemplo), jitomate y caña de azúcar.

No en todos los casos de jornaleros que salen desde Morelos refiere a originarios de la entidad, en ciertos destinos son significativos aquellos que nacieron en otros lugares, lo que muestra que hubo procesos migratorios anteriores. Por ejemplo, en el caso de los migrantes estacionales a Sinaloa, casi la mitad de la población tiene como origen alguna localidad en Guerrero y los nacidos en Morelos reportados en la base de datos son hijos y nietos de esos migrantes como ha sido ampliamente documentado en el estudio de Saldaña (2014) en la zona de Tenextepango.

Cabe destacar que los registros del SUMLI tienen importantes omisiones, tales como las migraciones que parten de diferentes municipios del oriente a las cosechas de ejote en el Valle del Mezquital (Hidalgo) desde la década de los ochenta (Gómez y Patiño, 2007; Saldaña, 2014).

Si bien el SUMLI registra que el número de trabajadores que parten desde Morelos es mayor, respecto a los que ingresan,

en el trabajo de campo se ha podido constatar que la entidad más bien se destaca como receptora de flujos de jornaleros. El mayor registro de los jornaleros que se dirigen hacia regiones agrícolas en otras partes del país tiene que ver con un claro apoyo a las grandes empresas en los enclaves que más demandan trabajadores, que son aquellos que tienen las condiciones para cumplir con los requerimientos para participar en dicho programa.

A continuación, se muestra información procesada de los trabajadores que se dirigen hacia regiones agrícolas fuera del estado de Morelos identificando municipio y localidad de destino y temporadas de trabajo; en cuanto al perfil sociodemográfico se destacan origen (lugar de nacimiento), residencia (lugar donde habita), sexo, estado civil y edad de los trabajadores. En algunos casos, con base en las investigaciones en campo se pueden identificar otras características que no están señaladas en la depuración de las bases de datos que hizo el SNE, tales como tareas agrícolas que realizan y cultivos. En éstos se hace la observación pertinente, si bien no se indican cifras globales de trabajadores empleados en cada año para las diferentes cosechas hortícolas, frutales o cañeras —como sí se pudo hacer en la sección anterior—, pues la información disponible para algunos destinos no es inequívoca.

# 2010

Total de trabajadores apoyados por el SUMLI: 1,483.

DESTINOS			
Estado	Municipio	Localidad	Total
CHIHUAHUA	Delicias	Delicias	30
COAHUILA	Torreón	Torreón	40
JALISCO	Tamazula de Gordiano	Tamazula de Gordiano	31
MICHOACAN	San Lucas	Vicente Riva Palacio	64
SINALOA	Culiacán	Costa Rica	325
		Culiacán Rosales	52
SONORA	Hermosillo	Varias	912
ZACATECAS	Zacatecas	Zacatecas	29
TOTAL			1,483

## ***Chihuahua, Delicias, Delicias: 30***

A Chihuahua viajaron 30 personas al municipio de Delicias a la localidad del mismo nombre en un periodo comprendido entre el 4 de mayo y el 5 de agosto.

### *Perfil sociodemográfico*

ORIGEN: todos los trabajadores habían nacido en Morelos.

SEXO: es una migración masculina.

ESTADO CIVIL: la mayoría son hombres solteros (13), le siguen en importancia los casados (11) y el resto se encuentran en unión libre o divorciados (6).

RESIDENCIA		
Estado	Municipio	Subtotal
MORELOS	Ayala	18
	Tepalcingo	7
	Otros	5
TOTAL		30

EDAD	
Grupo	Subtotal
16 a 25 años	13
26 a 35 años	7
36 a 45 años	2
46 a 55 años	6
56 y más	2

### ***Coahuila, Torreón, Torreón: 40***

A Coahuila viajaron 40 personas al municipio de Torreón a la localidad del mismo nombre en un periodo comprendido del 8 de abril al 8 de junio.

#### *Perfil sociodemográfico*

ORIGEN: todos nacieron en Morelos.

SEXO: hombres (36) y mujeres (4).

ESTADO CIVIL: la mayoría son jornaleros casados (22), le siguen

en importancia los que se encuentran en unión libre (10), solteros (7) y viudos (1).

RESIDENCIA		
Estado	Municipio	Subtotal
MORELOS	Tepalcingo	30
	Axochiapan	9
	Ayala	1
TOTAL		40

EDAD	
Grupo	Subtotal
16 a 25 años	10
26 a 35 años	10
36 a 45 años	12
46 a 55 años	5
56 y más	3

Nota: de acuerdo a un estudio de caso sobre este fenómeno (Ocampo, 2014), se presume es una cuadrilla que se emplea en el “moche” de cebolla.

### ***Jalisco, Tamazula de Gordiano, Tamazula de Gordiano: 31***

A Jalisco viajaron 31 personas al municipio de Tamazula de Gordiano a la localidad del mismo nombre en un periodo que va del 10 de noviembre de 2010 al 10 de junio de 2011.

*Perfil sociodemográfico*

ORIGEN: la mayor parte de los trabajadores es originaria de Morelos (18), le sigue en importancia Michoacán (11) y finalmente Jalisco (2).

SEXO: se trata de una migración mixta, pero prevalecen los hombres (21) sobre las mujeres (10).

ESTADO CIVIL: la mayoría son jornaleros casados (15), el resto se encuentran en unión libre y solteros (13). No se especifica la situación de tres jornaleros.

RESIDENCIA		
Estado	Municipio	Subtotal
MORELOS	Puente de Ixtla	18
MICHOACÁN	Taretán	11
JALISCO	Tamazula de Gordiano	2
TOTAL		31

EDAD	
Grupo	Subtotal
16 a 25 años	10
26 a 35 años	11
36 a 45 años	2
46 a 55 años	2
56 y más	6

Notas: de acuerdo a los datos recabados en investigación de campo en Morelos, los reclutados en Puente de Ixtla son cañeros, por lo que podemos inferir que los originarios de Michoacán y Jalisco también se dirigen a la zafra.

### ***Michoacán, San Lucas, Vicente Riva Palacio: 64***

A Michoacán viajaron 64 personas al municipio de San Lucas a la localidad de Vicente Riva Palacio en tres periodos, cada uno en cuadrillas que iban de 20 a 22 trabajadores: del 1 agosto de 2010 al 15 de junio de 2011, del 20 de septiembre de 2010 al 15 de junio de 2011 y del 4 de octubre de 2010 al 10 de enero de 2011.

#### *Perfil sociodemográfico*

ORIGEN: la mayor parte de los trabajadores nacieron en Morelos (44), le sigue en importancia los de Michoacán (15) y finalmente los de Guerrero (5).

SEXO: es una migración mixta con una ligera superioridad de hombres (35) sobre las mujeres (29).

ESTADO CIVIL: la mayoría son jornaleros casados (23), casi a la par de éstos se encuentran los solteros (20) y finalmente los que están en unión libre (18). No se especifica la situación de 3 jornaleros.

RESIDENCIA		
Estado	Municipio	Subtotal
MORELOS	Tlaquiltenango	28
	Jojutla	15
	Tlaltizapan	1
	Subtotal	44
MICHOACÁN	Huetamo	15
GUERRERO	Varios	5
TOTAL		64



EDAD	
Grupo	Subtotal
16 a 25 años	31
26 a 35 años	14
36 a 45 años	7
46 a 55 años	7
56 y más	2
N/E	3

### ***Sinaloa, Culiacán, Costa Rica: 325***

A Culiacán viajaron 325 personas en el periodo comprendido entre el 3 de agosto de 2010 al 20 de mayo de 2011.

#### *Perfil sociodemográfico*

ORIGEN: nacieron en Morelos (321), Guerrero (3) y Sinaloa (1). SEXO: las mujeres y hombres participan casi a la par, las primeras (155) y los hombres (170).

Estado civil: la mayoría de los jornaleros viven en unión libre (111), le siguen en importancia los solteros y los casados (107 y 100 respectivamente). Finalmente se encuentran los viudos (4) y los divorciados (3).

RESIDENCIA		
Estado	Municipio	Subtotal
MORELOS	Ayala	290
	Varios	34
	Subtotal	324
SINALOA	Navolato	1
TOTAL		325

EDAD	
Grupo	Subtotal
16 a 25 años	150
26 a 35 años	73
36 a 45 años	63
46 a 55 años	24
56 y más	15

Notas: en el trabajo de campo realizado en el municipio de Ayala dimos cuenta que estos trabajadores se dirigen a la cosecha de un conjunto de hortalizas vietnamitas de exportación, contratados por una agroexportadora de capital canadiense.

### ***Sinaloa, Culiacán, Culiacán Rosales: 52***

A Culiacán Rosales viajaron 52 personas en el periodo del 1 de agosto de 2010 al 30 de junio de 2011.

#### *Perfil sociodemográfico*

ORIGEN: 51 oriundos de Morelos y uno de la Ciudad de México.  
SEXO: se trata en su mayoría de trabajadores hombres (42) y unas pocas mujeres (10).

ESTADO CIVIL: la mayor parte de los jornaleros son solteros (26), le siguen en importancia los casados (16). Finalmente se encuentran los que viven en unión libre (9). De un jornalero no se especifica situación.

RESIDENCIA		
Estado	Municipio	Subtotal
MORELOS	Cuautla	8
	Ayala	4
	Coatlán del Río	4
	Varios	35
	Subtotal	51
MÉXICO	Nezahualcóyotl	1
TOTAL		52

EDAD	
Grupo	Subtotal
16 a 25 años	18
26 a 35 años	15
36 a 45 años	14
46 a 55 años	5
56 y más	0

***Sonora, Hermosillo, Varias localidades: 912***

DESTINOS			
Estado	Municipio	Localidad	Subtotal
SONORA	Hermosillo	Hermosillo	672
		Miguel Alemán	15
		N/E	225
TOTAL			912

A este municipio viajaron 912 trabajadores en 2010, repartiéndose en diferentes localidades: Hermosillo (672), Miguel Alemán (15) y otras no especificadas (225).

Los contratos temporales fueron ofertados para nueve periodos distintos, desde febrero hasta octubre de 2010, con duración de 40 días el más corto, y hasta cinco meses el más largo. Por nuestras investigaciones se reconoce que los trabajadores han sido convocados para laborar en periodos de poda, raleo y cosecha de uva de mesa, así como la cosecha de otras hortalizas en esa región agrícola.

Los empleos temporales que se solicitan vacantes fueron para las siguientes fechas:

Fecha de Inicio	Fecha de Término
10/02/2010	30/06/2010
23/02/2010	14/06/2010
30/03/2010	14/06/2010
05/04/2010	17/07/2010
29/04/2010	20/06/2010
05/05/2010	31/07/2010
10/05/2010	25/06/2010
20/09/2010	15/12/2010
15/10/2010	26/11/2010

### *Perfil sociodemográfico*

ORIGEN: casi todos nacieron en Morelos (891). Las restantes 21 personas en seis diferentes entidades: Puebla (11), Guerrero (5), Baja California Sur (2), Baja California (1), Chiapas (1) y Tamaulipas (1).

SEXO: el total de hombres es de 730 y de mujeres 182.

ESTADO CIVIL: la mayor parte de los jornaleros son solteros (396), le siguen en importancia los casados (273) y los que viven en unión libre (222); pocos son viudos (9); los divorciados (5). De siete jornaleros no se especifica situación.

RESIDENCIA		
Estado	Municipio	Subtotal
MORELOS	Axochiapan	215
	Ayala	179
	Coatlán del Río	18
	Cuautla	111
	Cuernavaca	15
	Jantetelco	38
	Jonacatepec	11
	Mazatepec	22
	Miacatlán	26
	Ocuituco	21
	Tepalcingo	11
	Tetecala	27
	Totolapan	46
	Yautepec	29
	Yecapixtla	58
Otros	63	
Subtotal	890	
PUEBLA		12
VARIOS		10
TOTAL		912

EDAD	
Grupo	Subtotal
16 a 25 años	400
26 a 35 años	246
36 a 45 años	153
46 a 55 años	70
56 y más	29
N/E	14

Notas: 1) Es de notar que varios jornaleros trabajaron en dos destinos, alternando temporadas entre Sonora y otras regiones agrícolas (Sinaloa y Zacatecas), así como laborando dentro del mismo estado en diferentes localidades, o bien en una misma localidad pero diferentes periodos. 2) La migración laboral a Sonora ha incorporado a mujeres en forma significativa (20%) y todas las cuadrillas, excepto a Miguel Alemán, integraban un número variable de mujeres.

### ***Zacatecas, Zacatecas, Zacatecas: 29***

A Zacatecas viajaron 29 personas. Lo hicieron al municipio de Zacatecas a la localidad del mismo nombre, en el periodo del 8 de julio a 8 de agosto de 2010.

#### *Perfil sociodemográfico*

ORIGEN: el 100% de los trabajadores nacieron en el estado de Morelos.

SEXO: se trata de una migración masculina en su totalidad.

ESTADO CIVIL: la mayoría se encuentra casada o en unión libre (14).

---

RESIDENCIA		
Estado	Municipio	Subtotal
MORELOS	Ayala	27
	Yecapixtla	1
	Cuautla	1
TOTAL		29

---

---

EDAD	
Grupo	Subtotal
16 a 25 años	12
26 a 35 años	3
36 a 45 años	5
46 a 55 años	5
56 y más	4

---



# 2011

Trabajadores migrantes apoyados por el SUMLI: 1,478.

DESTINOS			
Estado	Municipio	Localidad	Subtotal
CHIHUAHUA	Delicias	Delicias	46
COAHUILA	Torreón	Torreón	47
JALISCO	Atoyac	Atoyac	26
	Tamazula de Gordiano	Soyatlán de Afuera	53
	Tlajomulco de Zúñiga	Santa Cruz de las Flores	19
MICHOACAN	San Lucas	Vicente Riva Palacio	27
SINALOA	Culiacán	Costa Rica	384
		Culiacán Rosales	219
SONORA	Hermosillo	Hermosillo	313
		Miguel Alemán (La Doce)	45
		Viñedo la Costa	37
		Zamora	181
		N/E	62
	San Miguel Horcasitas	N/E	19
TOTAL			1,478

### ***Chihuahua, Delicias, Delicias: 46***

A Chihuahua viajaron 46 personas. Lo hicieron al municipio de Delicias a la localidad del mismo nombre, entre mayo y septiembre de 2011.

#### *Perfil sociodemográfico*

ORIGEN: nacieron en Morelos 35 personas, en Puebla ocho, Guerrero dos y Chiapas uno.

SEXO: es una migración mixta, pero hay más hombres (44) que mujeres (2).

ESTADO CIVIL: la mayoría de los trabajadores son solteros (21), luego le siguen los que están en unión libre y casados, 19 y cinco respectivamente. Finalmente se ubica un divorciado.

---

RESIDENCIA		
Estado	Municipio	Subtotal
MORELOS	Ayala	40
	Otros	6
TOTAL		46

---

---

EDAD	
Grupo	Subtotal
16 a 25 años	29
26 a 35 años	8
36 a 45 años	4
46 a 55 años	5
56 y más	0

---

***Coahuila, Torreón, Torreón: 47***

A Coahuila viajaron 47 personas al municipio de Torreón y localidad del mismo nombre. El periodo de trabajo fue de abril a mayo de 2011.

*Perfil sociodemográfico*

ORIGEN: la mayoría de los trabajadores nació en Morelos (44), el resto en Puebla y Tlaxcala con uno cada uno. Un trabajador no especifica su lugar de nacimiento.

SEXO: es una migración mixta, pero hay más hombres (43) que mujeres (4).

ESTADO CIVIL: la mayor parte de los trabajadores son casados (24), le siguen los solteros y en unión libre, 16 y 6 respectivamente. Finalmente se ubica a un divorciado.

RESIDENCIA		
Estado	Municipio	Subtotal
MORELOS	Tepalcingo	39
	Otros	8
TOTAL		47

EDAD	
Grupo	Subtotal
16 a 25 años	14
26 a 35 años	13
36 a 45 años	12
46 a 55 años	7
56 y más	1

Nota: de acuerdo a la investigación de Ocampo (2014), esta cuadrilla estaría contratándose en el “moche” de cebolla. La información del SUMLI coincide con lo encontrado por la autora, respecto a los lugares de origen y residencia de los trabajadores y destino.

### ***Jalisco, Atoyac, Atoyac: 26***

A Jalisco viajaron 26 personas al municipio de Atoyac a la localidad del mismo nombre por un periodo de junio a septiembre de 2011.

#### *Perfil sociodemográfico*

ORIGEN: la mayoría nació en Morelos (17), el resto en Puebla (5) y en otras entidades los demás.

SEXO: es una migración masculina en su totalidad.

ESTADO CIVIL: la mayoría de los trabajadores son casados y en unión libre, 18 y dos respectivamente. Los restantes (6) son solteros.

Estado	RESIDENCIA	
	Municipio	Subtotal
MORELOS	Tepalcingo	8
	Otros	11
	Subtotal	19
PUEBLA	Tochimilco	7
TOTAL		26

EDAD	
Grupo	Subtotal
16 a 25 años	14
26 a 35 años	6
36 a 45 años	3
46 a 55 años	2
56 y más	1

### ***Jalisco, Tamazula de Gordiano, Soyatlán de Afuera: 53***

Al municipio de Tamazula de Gordiano a la localidad de Soyatlán de Afuera viajaron 53 personas, en el periodo comprendido noviembre 2011 a octubre 2012. Ninguna había viajado a otro destino.

#### *Perfil sociodemográfico*

ORIGEN: la mayor parte nacieron en Morelos (28), luego le siguen los guerrerenses (10) y jaliscienses (7); mientras que los restantes (8) nacieron en varias entidades.

SEXO: es una migración mixta con predominancia de hombres (30).

ESTADO CIVIL: la mayoría son trabajadores casados o en unión libre, 21 y 15 respectivamente. Le siguen en importancia los solteros (16) y solo un divorciado.

---

RESIDENCIA		
Estado	Municipio	Subtotal
MORELOS	Puente de Ixtla	28
	Jojutla	15
	Zacatepec	4
	Otros	4
	Subtotal	51
GUERRERO	Varios	2
TOTAL		53

---

---

EDAD	
Grupo	Subtotal
16 a 25 años	21
26 a 35 años	13
36 a 45 años	10
46 a 55 años	6
56 y más	3

---

***Jalisco, Tlajomulco de Zúñiga, Santa Cruz de las Flores: 19***

Al municipio de Tlajomulco de Zúñiga, a la localidad de Santa Cruz de las Flores viajaron 19 personas. El periodo de trabajo fue de mayo a diciembre de 2011.

*Perfil sociodemográfico*

ORIGEN: la mayoría nació en Morelos (15), el resto en Guerrero (2), Estado de México (1) y Oaxaca (1).

SEXO: es una migración casi totalmente masculina (18).

ESTADO CIVIL: se encuentra ocho trabajadores solteros, siete casados, dos en unión libre, un viudo y un divorciado.

RESIDENCIA		
Estado	Municipio	Subtotal
MORELOS	Miacatlán	8
	Jiutepec	4
	Otros	7
TOTAL		19

EDAD	
Grupo	Subtotal
16 a 25 años	6
26 a 35 años	6
36 a 45 años	3
46 a 55 años	2
56 y más	2

***Michoacán, San Lucas, Vicente Riva Palacio: 27***

A Michoacán viajaron 27 personas al municipio de San Lucas a la localidad de Vicente Riva Palacio, en el periodo comprendido entre agosto 2011 y marzo 2012; y septiembre 2011 y abril 2012.

*Perfil sociodemográfico*

ORIGEN: los trabajadores nacen en Morelos (12) y Guerrero (12), el resto en Puebla (2) y Michoacán (1).

SEXO: es una migración mixta, en el que predominan los hombres (16) y algunas mujeres (11).

ESTADO CIVIL: la mayoría de los trabajadores se encuentran casados o en unión libre, 12 y cuatro, respectivamente. El resto (11) son solteros.

RESIDENCIA		
Estado	Municipio	Subtotal
MORELOS	Tlaquiltenango	21
	Jojutla	6
TOTAL		27

EDAD	
Grupo	Subtotal
16 a 25 años	12
26 a 35 años	5
36 a 45 años	3
46 a 55 años	3
56 y más	4

***Sinaloa, Culiacán, Costa Rica: 384***

Al municipio de Culiacán a la localidad de Costa Rica viajaron 384 personas. El periodo fue de mayo de 2011 a agosto de 2012.



*Perfil sociodemográfico*

ORIGEN: la mayoría es nacida en Guerrero (225) y Morelos (136), el resto en Puebla (7) y otras entidades (16).

SEXO: es una migración mixta en la que predominan hombres (207) y participan menos mujeres (177).

ESTADO CIVIL: la mayor parte de los trabajadores se encuentran casados (124) o en unión libre (118), le siguen en importancia los solteros (135). Finalmente, los viudos (4) y los divorciados (3).

RESIDENCIA		
Estado	Municipio	Subtotal
MORELOS	Ayala	327
	Otros	46
	Subtotal	373
GUERRERO	Varios	6
SINALOA	Culiacán	5
TOTAL		384

EDAD	
Grupo	Subtotal
16 a 25 años	191
26 a 35 años	84
36 a 45 años	70
46 a 55 años	28
56 y más	11

Nota: en este destino los trabajadores se emplean en la cosecha de hortalizas vietnamitas de exportación, contratados por una agroexportadora de capital canadiense.

### ***Sinaloa, Culiacán, Culiacán Rosales: 219***

Al municipio de Culiacán a la localidad de Culiacán Rosales viajaron 219 personas repartidos en dos periodos de trabajo: de agosto de 2011 a julio de 2012 y de enero a mayo del 2011.

#### *Perfil sociodemográfico*

ORIGEN: la mayoría nació en Morelos (166), el resto en Guerrero (34) y en varios estados (19).

SEXO: es una migración mixta en la que predominan hombres (188) y participan pocas mujeres (31).

ESTADO CIVIL: la mayoría se encuentra casado (72) o en unión libre (60), le siguen en importancia los solteros (83), los viudos (3) y un divorciado.

RESIDENCIA		
Estado	Municipio	Subtotal
MORELOS	Ayala	51
	Varios	166
	Subtotal	217
VARIOS		2
TOTAL		219

EDAD	
Grupo	Subtotal
16 a 25 años	79
26 a 35 años	54
36 a 45 años	49
46 a 55 años	25
56 y más	12

***Sonora, Hermosillo, Hermosillo: 313***

Al municipio de Hermosillo a la localidad de Hermosillo viajaron 313 personas. Se identificaron varios periodos de trabajo: abril a junio 2011, mayo a junio 2011, febrero a junio 2011.

*Perfil sociodemográfico*

ORIGEN: la mayoría de los trabajadores nació en Morelos (237), Puebla (28) y en varias entidades (48).

SEXO: es una migración mixta en la que predominan hombres (258) y la minoría son mujeres (55).

ESTADO CIVIL: la mayoría se encuentra casado (86) o en unión libre (73), le siguen en importancia los solteros (150), los viudos (3) y un divorciado.

RESIDENCIA		
Estado	Municipio	Subtotal
MORELOS	Axochiapan	130
	Ayala	62
	Coatlán del Río	19
	Miacatlán	11
	Otros	87
	Subtotal	309
VARIOS		4
TOTAL		313

EDAD	
Grupo	Subtotal
16 a 25 años	156
26 a 35 años	83
36 a 45 años	46
46 a 55 años	23
56 y más	5

***Sonora, Hermosillo, Miguel Alemán (La Doce): 45***

Al municipio de Hermosillo a la localidad de Miguel Alemán (La Doce) viajaron 45 personas en el periodo de trabajo: febrero a mayo 2011.

*Perfil sociodemográfico*

ORIGEN: nació en Morelos la mayoría (35), el resto en Guerrero (4), Puebla (4) y dos en otros estados.

SEXO: migración mixta, 21 hombres y 24 mujeres.

Estado civil: los solteros son los más significativos (23), le siguen en importancia casados (21) y uno en unión libre.

RESIDENCIA		
Estado	Municipio	Subtotal
MORELOS	Ayala	15
	Cuautla	15
	Otros	13
	Subtotal	43
VARIOS		2
TOTAL		45

EDAD	
Grupo	Subtotal
16 a 25 años	17
26 a 35 años	10
36 a 45 años	10
46 a 55 años	6
56 y más	2

### ***Sonora, Hermosillo, Viñedo la Costa: 37***

Al municipio de Hermosillo a la localidad Viñedo La Costa viajaron 37 personas. Se identificó un periodo de trabajo: abril a junio 2011.

#### *Perfil sociodemográfico*

ORIGEN: la mayoría nace en Morelos (24), los demás trabajadores en Guerrero (6), Puebla (3) y varios estados.

SEXO: es una migración mixta, 31 hombres y 6 mujeres.

ESTADO CIVIL: la mayor parte se encuentra en unión libre (12) o casados (9), le siguen en importancia los solteros (14), un divorciado y un viudo.

RESIDENCIA		
Estado	Municipio	Subtotal
MORELOS	Cuautla	11
	Yecapixtla	9
	Otros	8
	Subtotal	28
VARIOS		9
TOTAL		37

EDAD	
Grupo	Subtotal
16 a 25 años	13
26 a 35 años	9
36 a 45 años	8
46 a 55 años	6
56 y más	1

### ***Sonora, Hermosillo, Zamora: 181***

Al municipio de Hermosillo a la localidad Zamora viajaron 181 personas. Se identificaron dos periodos de trabajo: del 7 de marzo al 30 de junio 2011 y del 9 al 15 de mayo 2011.

#### *Perfil sociodemográfico*

ORIGEN: la mayoría nace en Morelos (102), el resto en Guerrero (16), Puebla (14) y en otros estados.

SEXO: es una migración mixta, 146 hombres y 35 mujeres.

ESTADO CIVIL: 44 casados, 88 solteros, 1 divorciado, 45 unión libre y 3 viudos.

RESIDENCIA		
Estado	Municipio	Subtotal
MORELOS	Axochiapan	16
	Cuautla	15
	Otros	119
	Subtotal	150
MÉXICO	Ozumba	18
	Otros	9
	Subtotal	27
VARIOS		4
TOTAL		181

EDAD	
Grupo	Subtotal
16 a 25 años	87
26 a 35 años	48
36 a 45 años	25
46 a 55 años	16
56 y más	5

### ***Sonora, Hermosillo, N/E: 62***

Al municipio de Hermosillo, sin especificar localidad, viajaron 62 personas. Se identificaron dos periodos de trabajo: febrero a junio 2011 y febrero a julio 2011.

*Perfil sociodemográfico*

ORIGEN: en Morelos nace la mayoría de los trabajadores (40), el resto en Puebla (5), Guerrero (5) y varios estados.

SEXO: es una migración mixta, 44 hombres y 18 mujeres.

ESTADO CIVIL: la mayoría se encuentran casados (23) o en unión libre (15). El resto (24) son solteros.

RESIDENCIA		
Estado	Municipio	Subtotal
MORELOS	Cuautla	22
	Axochiapan	15
	Yecapixtla	16
	Otros	7
	Subtotal	60
VARIOS		2
TOTAL		62

EDAD	
Grupo	Subtotal
16 a 25 años	23
26 a 35 años	24
36 a 45 años	14
46 a 55 años	1
56 y más	0



***Sonora, San Miguel Horcasitas, N/E: 19***

Al municipio de San Miguel Horcasitas, a una localidad no especificada viajaron 19 personas. Se registra un periodo de trabajo: febrero a junio 2011.

*Perfil sociodemográfico*

ORIGEN: la mayoría nace en Morelos (11), luego nacidos en Guerrero (5) y varios estados.

SEXO: es una migración mixta, 11 hombres y 8 mujeres.

ESTADO CIVIL: la mayoría se encuentran casados (8) o en unión libre (6). El resto son solteros (5).

RESIDENCIA		
Estado	Municipio	Subtotal
MORELOS	Puente de ixtla	7
	Mazatepec	5
	Otros	7
TOTAL		19

EDAD	
Grupo	Subtotal
16 a 25 años	9
26 a 35 años	2
36 a 45 años	4
46 a 55 años	3
56 y más	1

## 2012

Trabajadores migrantes apoyados por el SUMLI: 881.

DESTINOS			
Estado	Municipio	Localidad	Total
BAJA CALIFORNIA	Ensenada	El Rosarito	11
JALISCO	Tamazula de Gordiano	Soyatlán de Afuera	32
MICHOACAN	San Lucas	Vicente Riva Palacio	10
SINALOA	Culiacán	Costa Rica	189
		Culiacán Rosales	90
SONORA	Hermosillo	El Crucero	17
		Francisco Villanes	24
		Hermosillo	419
		Miguel Alemán	30
		N/E	59
TOTAL			881

### ***Baja California, Ensenada, El Rosarito: 11***

Al municipio de Ensenada, a la localidad de El Rosarito viajaron 11 personas en el periodo comprendido entre el 3 de septiembre y el 15 de octubre de 2012.

*Perfil sociodemográfico*

ORIGEN: la mayoría de los jornaleros nacieron en Morelos (8), los restantes en Puebla (2) y Ciudad de México (1).

SEXO: hombres (10) y mujeres (1).

ESTADO CIVIL: la mayoría se encuentra casado (6) o en unión libre (3). El resto está soltero (2).

RESIDENCIA		
Estado	Municipio	Subtotal
MORELOS	Ayala	9
	Cuautla	1
	Subtotal	10
CIUDAD DE MÉXICO	Álvaro Obregón	1
TOTAL		11

EDAD	
Grupo	Subtotal
16 a 25 años	4
26 a 35 años	1
36 a 45 años	5
46 a 55 años	0
56 y más	1

***Jalisco, Tamazula de Gordiano, Soyatlán de Afuera: 32***

Al municipio de Tamazula de Gordiano a la localidad de Soyatlán de Afuera viajaron 32 personas en el periodo com-

prendido entre el 25 de noviembre de 2012 y el 5 de junio de 2013.

*Perfil sociodemográfico*

ORIGEN: mayormente nacidos en Morelos (25), el resto en Guerrero (5), Oaxaca (1) y Durango (1).

SEXO: hombres (20), mujeres (12).

ESTADO CIVIL: la mayoría se encuentran casados (20) o en unión libre (7). Le siguen en importancia los solteros (4) y un divorciado.

RESIDENCIA		
Estado	Municipio	Subtotal
MORELOS	Puente de Ixtla	25
	Jojutla	4
	Zacatepec	2
	Xochitepec	1
TOTAL		32

EDAD	
Grupo	Subtotal
16 a 25 años	8
26 a 35 años	12
36 a 45 años	5
46 a 55 años	4
56 y más	3

Notas: de acuerdo al trabajo de campo se puede decir que este grupo de trabajadores se dirige a la zafra cañera.

***Michoacán, San Lucas, Vicente Riva Palacio: 10***

Al municipio de San Lucas, a la localidad de Vicente Riva Palacio viajaron diez trabajadores en un periodo del 1 de agosto de 2012 al 1 de junio de 2013.

*Perfil sociodemográfico*

ORIGEN: la mayoría nace en Guerrero (8) y el resto en Morelos (2).

SEXO: ocho hombres y dos mujeres.

ESTADO CIVIL: la mayoría se encuentran casados (4) o en unión libre (2). El resto está soltero (4).

RESIDENCIA		
Estado	Municipio	Subtotal
MORELOS	Jojutla	7
	Tlaquiltenango	3
TOTAL		10

EDAD	
Grupo	Subtotal
16 a 25 años	6
26 a 35 años	2
36 a 45 años	0
46 a 55 años	2
56 y más	0

### ***Sinaloa, Culiacán, Costa Rica: 189***

Al municipio de Culiacán, a la localidad de Costa Rica viajó una cuadrilla de 189 personas en el periodo del 30 de agosto de 2012 al 10 de junio de 2013.

#### *Perfil sociodemográfico*

ORIGEN: la mayoría nace en Guerrero (107), el resto en Morelos (67), y en varios estados.

SEXO: se trata de cuadrillas donde las mujeres son mayoría (111) y los hombres son minoría (78).

ESTADO CIVIL: la mayoría de los jornaleros se encuentran casados (44) o en unión libre (79), le siguen en importancia los solteros (62). Finalmente, se encuentran los divorciados (2) y los viudos (2).

RESIDENCIA		
Estado	Municipio	Subtotal
MORELOS	Ayala	155
	Otros	33
	Subtotal	188
MÉXICO	Chimalhuacán	1
TOTAL		189

EDAD	
Grupo	Subtotal
16 a 25 años	109
26 a 35 años	41
36 a 45 años	24
46 a 55 años	12
56 y más	3

Notas: se trata de migrantes guerrerenses que se asentaron hace varias décadas formando localidades alrededor de Tenextepango en el municipio de Ayala. Ahora toman su nueva residencia para migrar a las cosechas de hortalizas vietnamitas de exportación, contratados por una empresa de capital canadiense.

### ***Sinaloa, Culiacán, Culiacán Rosales: 90***

Se trata de cuadrillas que sumaron 90 personas y que viajaron en dos periodos, el primero del 2 de enero al 10 de junio del 2012 y luego del 1 de agosto de 2012 al 30 de junio de 2013. Este destino requirió trabajadores reclutados en Morelos durante todo el 2012 y parte del 2013.

#### *Perfil sociodemográfico*

ORIGEN: la mayoría nace en Morelos (68), el resto en Guerrero (16) y en varios estados.

SEXO: se trata de cuadrillas mixtas en las que el número de hombres es mayor (60) que el de las mujeres (30).

ESTADO CIVIL: 45 trabajadores son solteros, le siguen en importancia los casados (27) y en unión libre (16). Finalmente los viudos (2).

RESIDENCIA		
Estado	Municipio	Subtotal
MORELOS	Puente de Ixtla	20
	Ayala	13
	Emiliano Zapata	8
	Otros	48
	Subtotal	89
BAJA CALIFORNIA	Tijuana	1
TOTAL		90

EDAD	
Grupo	Subtotal
16 a 25 años	33
26 a 35 años	29
36 a 45 años	17
46 a 55 años	6
56 y más	5

### ***Sonora, Hermosillo, El Crucero: 17***

Una cuadrilla de 17 trabajadores se dirigió a laborar al municipio de Hermosillo a la localidad de El Crucero en la temporada del 1 de mayo de 2012 al 15 de julio de 2012.

#### *Perfil sociodemográfico*

ORIGEN: la mayoría es de Morelos (13) y el resto de Puebla (4).  
SEXO: se trata de una cuadrilla mixta, hombres (13) y mujeres (4).



ESTADO CIVIL: se trata en su mayoría de trabajadores casados (8) o en unión libre (2), enseguida se ubican los solteros (7).

RESIDENCIA: la cuadrilla completa vive en Morelos en el municipio de Axochiapan.

EDAD	
Grupo	Subtotal
16 a 25 años	5
26 a 35 años	7
36 a 45 años	3
46 a 55 años	2
56 y más	0

### ***Sonora, Hermosillo, Francisco Villanes: 24***

Una cuadrilla se dirigió al municipio de Hermosillo, a la localidad de Francisco Villanes, en una temporada del 15 de abril al 6 de junio de 2012.

#### *Perfil sociodemográfico*

ORIGEN: la mayoría de los trabajadores nacieron en Morelos (21) y el resto en varios estados (3).

SEXO: se trata de una cuadrilla compuesta en su totalidad de hombres.

ESTADO CIVIL: 14 trabajadores son solteros, el resto son casados (6) y le siguen cuatro en unión libre.

RESIDENCIA: toda la cuadrilla vive en distintas localidades del municipio de Tepoztlán.

EDAD	
Grupo	Subtotal
16 a 25 años	13
26 a 35 años	8
36 a 45 años	3
46 a 55 años	0
56 y más	0

### ***Sonora, Hermosillo, Hermosillo: 419***

Varias cuadrillas se dirigieron al municipio de Hermosillo a la localidad de Hermosillo en distintos periodos.

#### *Perfil sociodemográfico.*

ORIGEN: la gran mayoría nacieron en Morelos (277), luego siguen los nacidos en Puebla (49), en Guerrero (39) y el resto en varios estados (54).

SEXO: se trata de una migración con un importante componente masculino (353) y pocas mujeres (66).

ESTADO CIVIL: la mayoría son casados (119) o están en unión libre (142), le siguen en importancia los solteros (155). Finalmente los divorciados (2) y un viudo.

RESIDENCIA		
Estado	Municipio	Subtotal
MORELOS	Axochiapan	190
	Ayala	45
	Cuautla	37
	Yecapixtla	34
	Varios	99
	Subtotal	405
VARIOS		14
TOTAL		419

EDAD	
Grupo	Subtotal
16 a 25 años	169
26 a 35 años	135
36 a 45 años	71
46 a 55 años	30
56 y más	14

Notas: en este registro particularmente se puede notar que las cuadrillas se dirigieron al raleo de la uva de mesa, en la que se concentraron las mujeres, mientras que la cosecha es mayoritariamente masculina.

### ***Sonora, Hermosillo, Miguel Alemán: 30***

La cuadrilla que se dirigió al municipio de Hermosillo, a la localidad de Miguel Alemán estuvo compuesta de 30 personas en el periodo del 20 de febrero al 30 de abril del 2012.

*Perfil sociodemográfico*

ORIGEN: la mayoría es de Morelos (16), el resto de Puebla (7), Guerrero (6) y Veracruz (1).

SEXO: se trata de una migración mixta con predominancia de hombres (21).

ESTADO CIVIL: la mayoría de los jornaleros están en unión libre (10) y casados (8), le siguen en importancia los solteros (11). Finalmente ubicamos a un divorciado.

RESIDENCIA		
Estado	Municipio	Subtotal
MORELOS	Ayala	15
	Tepoztlán	7
	Yautepec	7
	Tlayacapan	1
TOTAL		30

EDAD	
Grupo	Subtotal
16 a 25 años	16
26 a 35 años	7
36 a 45 años	5
46 a 55 años	2
56 y más	0

***Sonora, Hermosillo, N/E: 59***

Al municipio de Hermosillo a una localidad que no se especifica se dirigieron 50 personas en un periodo que va del 25 de febrero al 17 de julio del 2012.

*Perfil Sociodemográfico*

ORIGEN: la mayoría es de Morelos (42), le siguen en importancia los de Puebla (12) y varios estados (5).

SEXO: se trata de una migración mixta con una predominancia de hombres (46) y minoría de mujeres (13).

ESTADO CIVIL: los jornaleros casados (14) o en unión libre (15) se encuentran en misma cantidad que los solteros (29). Solo se encontró un viudo.

RESIDENCIA		
Estado	Municipio	Subtotal
MORELOS	Cuautla	29
	Jantetelco	15
	Axochiapan	10
	Varios	5
TOTAL		59

EDAD	
Grupo	Subtotal
16 a 25 años	33
26 a 35 años	12
36 a 45 años	6
46 a 55 años	5
56 y más	3

Notas: se encontraron trabajadores que hicieron circuitos mixtos en el año, es decir, que migraron a Sonora combinando con Sinaloa, pero también quienes viajaron en el año dos o más veces a Sonora para trabajar en diferentes tareas de la uva de mesa.

# 2014

Trabajadores migrantes apoyados por el SUMLI: 2,202.

DESTINOS			
Estado	Municipio	Localidad	Total
BAJA CALIFORNIA SUR	Comondú	Fernando de la Toba	28
	Meoqui	Arenívar	23
CHIHUAHUA	Cauhtémoc	Cauhtémoc	217
SINALOA	Delicias	Delicias	5
COAHUILA	Torreón	Torreón	52
	Parras	Santa Elena	2
GUERRERO	Pungarabato	Cd. Altamirano	6
JALISCO	San Gabriel	Agua Escondida	144
	Tamazula de Gordiano	Agregados Tamazula	84
MICHOACAN	Taretán	Taretán	5
	San Lucas	Angao	45
SINALOA	Culiacán	Costa Rica	456
		Culiacán Rosales	269
SONORA	Hermosillo	20 de Noviembre	429
		La Ventanita	88
		San Martín	10
		Terranova	151
	Guaymas	5 de Julio	44
	San Miguel Horcasitas	Agrícola el Bacame	144
TOTAL			2,202

### ***Baja California Sur, Comondú, Fernando de la Toba: 28***

Al estado de Baja California Sur, al municipio de Comondú a la localidad de Fernando de la Toba viajaron 28 trabajadores del 28 de agosto al 20 de diciembre de 2014.

#### *Perfil Sociodemográfico*

ORIGEN: la mayoría nació en Morelos (22) y el resto en Guerrero (6).

SEXO: es una cuadrilla solo de mujeres.

ESTADO CIVIL: la mayoría de las trabajadoras son solteras (16), le siguen en importancia las casadas (7). Finalmente una viuda y una divorciada. No se especifica la información para tres jornaleras.

RESIDENCIA		
Estado	Municipio	Subtotal
MORELOS	Jojutla	5
	Emiliano Zapata	4
	Jiutepec	4
	Otros	12
	Subtotal	25
GUERRERO	Iguala	3
TOTAL		28



EDAD	
Grupo	Subtotal
16 a 25 años	13
26 a 35 años	6
36 a 45 años	6
46 a 55 años	3
56 y más	0

Notas: en trabajo de campo se identificó que esta cuadrilla se dirigió a las cosecha de espárrago, pero no terminó el periodo de trabajo para la que fue requerida.

### ***Chihuahua, Meoqui, Arenívar: 23***

Al municipio de Meoqui a la localidad de Arenívar viajaron 23 personas en dos periodos, el primero del 21 de abril al 30 de septiembre de 2014 y el segundo del 20 de junio al 30 de agosto de 2014.

#### *Perfil sociodemográfico*

ORIGEN: casi todos nacieron en Morelos (21) y demás en Puebla (1) y Michoacán (1).

SEXO: se trata de una migración totalmente masculina.

ESTADO CIVIL: 12 jornaleros son casados y 11 solteros.

RESIDENCIA: toda la cuadrilla es del municipio de Tepalcingo, de diferentes colonias.

EDAD	
Grupo	Subtotal
16 a 25 años	7
26 a 35 años	7
36 a 45 años	4
46 a 55 años	5
56 y más	0

Notas: de acuerdo a la investigación de Ocampo (2014), esta cuadrilla estaría contratándose en el “moche” de cebolla. La información del SUMLI coincide con lo encontrado por la autora, respecto a los lugares de origen y residencia de los trabajadores y destino.

### ***Chihuahua, Cuauhtémoc, Cuauhtémoc: 217***

Varias cuadrillas que suman 217 personas se dirigieron al municipio de Cuauhtémoc a la localidad del mismo nombre en diferentes momentos en los meses de abril, mayo y agosto, con retornos en agosto y octubre de 2014.

#### *Perfil Sociodemográfico*

ORIGEN: la mayoría de Morelos (144), el resto de Guerrero (42) y de varios estados.

SEXO: se trata de una migración mixta: 184 hombres y 33 mujeres.

ESTADO CIVIL: la mayoría de los trabajadores son casados (109), siguen en importancia los solteros (105) y finalmente los divorciados (3).

RESIDENCIA		
Estado	Municipio	Subtotal
MORELOS	Ayala	44
	Jojutla	25
	Xochitepec	23
	Tlaltizapán	16
	Otros	102
	Subtotal	210
VARIOS		7
TOTAL		217

EDAD	
Grupo	Subtotal
16 a 25 años	70
26 a 35 años	57
36 a 45 años	59
46 a 55 años	17
56 y más	14

### *Chihuahua, Delicias, Delicias: 5*

A la localidad de Delicias perteneciente al municipio del mismo nombre en el estado de Chihuahua, una cuadrilla de cinco personas se dirigió a trabajar entre los meses de abril a junio de 2014.

*Perfil sociodemográfico*

ORIGEN: los trabajadores nacieron en Morelos (4) y Estado de México (1).

SEXO: se trata de una migración totalmente masculina.

ESTADO CIVIL: casados (3) y solteros (2).

RESIDENCIA		
Estado	Municipio	Subtotal
MORELOS	Tepalcingo	3
	Axochiapan	2
TOTAL		5

EDAD	
Grupo	Subtotal
16 a 25 años	2
26 a 35 años	1
36 a 45 años	2
46 a 55 años	0
56 y más	0

***Coahuila, Torreón, Torreón: 52***

A Torreón ubicado en el municipio del mismo nombre viajó una cuadrilla de 52 personas que trabajó durante tres meses, de junio a septiembre de 2014.

*Perfil sociodemográfico*

ORIGEN: la mayoría nació en Morelos (20), el resto en Guerrero (14) y en varios estados (18).

SEXO: se trata de una migración mixta con predominancia de hombres (43) y pocas mujeres (9).

ESTADO CIVIL: la mayoría de los trabajadores son casados (30). El resto son solteros (22).

RESIDENCIA		
Estado	Municipio	Subtotal
MORELOS	Ayala	12
	Tlaltizapan	10
	Emiliano Zapata	7
	Cuautla	5
	Cuernavaca	5
	Otros	10
	Subtotal	49
GUERRERO	Varios	3
TOTAL		52

EDAD	
Grupo	Subtotal
16 a 25 años	14
26 a 35 años	10
36 a 45 años	18
46 a 55 años	6
56 y más	4

### ***Coahuila, Parras, Santa Elena: 2***

Se trata de una cuadrilla compuesta por dos personas.

#### *Perfil Sociodemográfico*

ORIGEN: nacidas en Morelos (1) y Guerrero (1).

SEXO: se trata de 2 hombres.

ESTADO CIVIL: solteros (2).

RESIDENCIA		
Estado	Municipio	Subtotal
MORELOS	Ayala	1
	Cuautla	1
TOTAL		2

EDAD	
Grupo	Subtotal
16 a 25 años	0
26 a 35 años	0
36 a 45 años	1
46 a 55 años	1
56 y más	0

### ***Guerrero, Pungarabato, Cd. Altamirano: 6***

Se trata de una cuadrilla de seis personas que viajó a Ciudad Altamirano del municipio de Pungarabato, en un periodo de marzo a junio de 2014.

*Perfil Sociodemográfico*

ORIGEN: Guerrero (3) y Morelos (3).

SEXO: se trata de una migración mixta de cuatro hombres y dos mujeres.

Estado civil: casi todos son casados (5), solo uno es soltero.

RESIDENCIA		
Estado	Municipio	Subtotal
MORELOS	Tlaquiltenango	5
	Emiliano Zapata	1
TOTAL		6

EDAD	
Grupo	Subtotal
16 a 25 años	1
26 a 35 años	2
36 a 45 años	2
46 a 55 años	1
56 y más	0

***Jalisco, San Gabriel, Agua Escondida: 144***

*Perfil sociodemográfico*

ORIGEN: Morelos (87), Guerrero (31) y varios estados (26).

SEXO: se trata de una migración mixta de 123 hombres y 21 mujeres.

ESTADO CIVIL: la mayoría son casados (75), le siguen en importancia los solteros (67). Finalmente hay un viudo y un divorciado.

RESIDENCIA		
Estado	Municipio	Subtotal
MORELOS	Tlaltizapan	22
	Cuautla	16
	Amacuzac	14
	Otros	80
	Subtotal	132
VARIOS		12
TOTAL		144

EDAD	
Grupo	Subtotal
16 a 25 años	48
26 a 35 años	46
36 a 45 años	29
46 a 55 años	11
56 y más	10

### ***Jalisco, Tamazula de Gordiano, Agregados Tamazula: 84***

#### *Perfil sociodemográfico*

ORIGEN: la mayoría nació en Morelos (55), el resto en Guerrero (17) y en varios estados (12).

SEXO: se trata de una migración mixta de 53 hombres y 31 mujeres.

ESTADO CIVIL: casados (43), solteros (40) y un divorciado.



RESIDENCIA		
Estado	Municipio	Subtotal
MORELOS	Puente de Ixtla	27
	Jojutla	24
	Otros	18
	Subtotal	69
JALISCO	Varios	12
GUERRERO	Varios	3
TOTAL		84

EDAD	
Grupo	Subtotal
16 a 25 años	34
26 a 35 años	17
36 a 45 años	18
46 a 55 años	9
56 y más	6

### *Michoacán, Taretán, Taretán: 5*

A este destino laboral viajaron cinco personas entre los meses de noviembre de 2014 a mayo de 2015.

#### *Perfil sociodemográfico*

ORIGEN: Morelos, Guerrero, Jalisco, Michoacán y Oaxaca.

SEXO: se trata de una migración mixta siendo predominantes las mujeres (4).

ESTADO CIVIL: casados (3) y solteros (2).

RESIDENCIA: todos los migrantes viven en Morelos, los cinco en el municipio de Puente de Ixtla de diferentes localidades.

EDAD	
Grupo	Subtotal
16 a 25 años	2
26 a 35 años	2
36 a 45 años	0
46 a 55 años	0
56 y más	1

### ***Michoacán, San Lucas, Angao: 45***

Una cuadrilla de 45 personas se dirigió a este destino entre los meses de agosto de 2014 a abril de 2015.

#### *Perfil sociodemográfico*

ORIGEN: mayoría originarios de Guerrero (24), después los nacidos en Morelos (20) y Sonora (1).

SEXO: se trata de una migración mixta: 17 mujeres y 28 hombres.

ESTADO CIVIL: la mayoría son casados (27) y el resto solteros (18).

RESIDENCIA		
Estado	Municipio	Subtotal
MORELOS	Jojutla	26
	Tlaquiltenango	17
	Otros	2
TOTAL		45

EDAD	
Grupo	Subtotal
16 a 25 años	20
26 a 35 años	14
36 a 45 años	4
46 a 55 años	4
56 y más	3

### ***Sinaloa, Culiacán, Costa Rica: 456***

Al municipio de Culiacán, a la localidad de Costa Rica se dirigieron a trabajar 456 personas, en diferentes periodos de trabajo: septiembre 2014 a mayo 2015, junio 2014 a mayo 2015 y abril 2014 a marzo 2015.

#### *Perfil sociodemográfico*

ORIGEN: la mayoría originarios de Guerrero (291), el resto de Morelos (144) y varios estados (21).

SEXO: se trata de una migración mixta donde los hombres son 248 y las mujeres 208.

ESTADO CIVIL: la mayoría son jornaleros casados (269), le siguen en importancia los solteros (185). Finalmente se encuentra un divorciado. Además, hay un jornalero que no se ha identificado su estado civil.

RESIDENCIA		
Estado	Municipio	Subtotal
MORELOS	Ayala	393
	Otros	18
	Subtotal	411
GUERRERO	Atlixnac	15
	Otros	26
	Subtotal	41
VARIOS		4
TOTAL		456

EDAD	
Grupo	Subtotal
16 a 25 años	259
26 a 35 años	87
36 a 45 años	68
46 a 55 años	35
56 y más	7

Notas: la mayor parte de los trabajadores son originarios de Guerrero que se han asentado en Morelos. Se trata de jornaleros que llegaban anteriormente a las cosechas de hortalizas, se asentaron y ahora toman a Morelos como punto de partida. Esto se puede corroborar en el trabajo de Saldaña (2014, 2015).

### ***Sinaloa, Culiacán, Culiacán Rosales: 269***

A este destino viajaron 269 trabajadores distribuidos en dos periodos de trabajo: enero a junio 2014 y agosto 2014 a junio 2015.

*Perfil sociodemográfico*

ORIGEN: la mayoría nació en Morelos (170), le sigue los nacidos en Guerrero (66), Ciudad de México (9) y el resto en varios estados (24).

SEXO: se trata de una migración mixta donde la mayoría son hombres (205) y la minoría mujeres (64).

ESTADO CIVIL: se trata en su mayoría de jornaleros casados (153), le siguen en importancia los solteros (111). Finalmente encontramos a cuatro divorciados y un viudo.

Estado	RESIDENCIA	
	Municipio	Subtotal
MORELOS	Ayala	55
	Amacuzac	26
	Puente de Ixtla	26
	Xochitepec	24
GUERRERO	Cuautla	21
	Temixco	18
	Varios	88
	Subtotal	258
	Varios	9
MÉXICO	Varios	2
TOTAL		269

EDAD	
Grupo	Subtotal
16 a 25 años	107
26 a 35 años	73
36 a 45 años	45
46 a 55 años	36
56 y más	8

***Sonora, Hermosillo, 20 de Noviembre: 429***

A la localidad de 20 de Noviembre en el municipio de Hermosillo viajaron 429 personas. Los periodos de trabajo fueron de febrero a junio, abril a junio, mayo a junio, mayo a julio, todos correspondientes a 2014. Otro periodo fue diciembre 2014 a enero 2015.

*Perfil sociodemográfico*

ORIGEN: la mayoría es de Morelos (267), el resto de Puebla (87), Guerrero (23) y varios estados (52).

SEXO: se trata de una migración mixta con mayoría de hombres (351) y minoría mujeres (78).

ESTADO CIVIL: la mayoría de los trabajadores son casados (231), le siguen en importancia los solteros (194). Finalmente están los divorciados (3) y un viudo.

RESIDENCIA		
Estado	Municipio	Subtotal
MORELOS	Axochiapan	155
	Cuautla	76
	Yecapixtla	43
	Otros	143
	Subtotal	417
PUEBLA	Varios	10
GUERRERO	Varios	2
TOTAL		429

EDAD	
Grupo	Subtotal
16 a 25 años	190
26 a 35 años	127
36 a 45 años	70
46 a 55 años	29
56 y más	13

### ***Sonora, Hermosillo, La Ventanita: 88***

Una cuadrilla viajó a laborar en el municipio de Hermosillo, a la localidad de La Ventanita, en el periodo de abril a julio de 2014.

### Perfil sociodemográfico

ORIGEN: la mayoría es de Morelos (45), le siguen en importancia Guerrero (24) y varios estados (19).

SEXO: se trata de una migración mixta siendo predominante los hombres (71) y pocas mujeres (17).

ESTADO CIVIL: la mayoría son trabajadores solteros (55), le siguen en importancia los casados (32) y finalmente un divorciado.

RESIDENCIA		
Estado	Municipio	Subtotal
MORELOS	Temixco	43
	Xochitepec	20
	Otros	25
TOTAL		88

EDAD	
Grupo	Subtotal
16 a 25 años	34
26 a 35 años	23
36 a 45 años	20
46 a 55 años	8
56 y más	3

### ***Sonora, Hermosillo, San Martín: 10***

Es una cuadrilla pequeña de 10 personas. La temporada de trabajo fue de abril a junio del 2014.



*Perfil sociodemográfico*

ORIGEN: Morelos (8), Puebla (1) y Ciudad de México (1).

SEXO: se trata de una cuadrilla compuesta por siete hombres y tres mujeres.

ESTADO CIVIL: solteros (6) y casados (4).

RESIDENCIA		
Estado	Municipio	Subtotal
MORELOS	Zacualpan	6
	Temoac	4
TOTAL		10

EDAD	
Grupo	Subtotal
16 a 25 años	5
26 a 35 años	1
36 a 45 años	3
46 a 55 años	0
56 y más	1

***Sonora, Hermosillo, Terranova: 151***

Es una cuadrilla de 151 personas. Los periodos de trabajo comprenden los meses de febrero, mayo y diciembre 2014.

*Perfil sociodemográfico*

ORIGEN: la mayoría es de Morelos (110), le siguen en importancia Guerrero (12), Puebla (11) y varios estados (18).

SEXO: se trata de una migración mixta con predominancia de hombres (115) y pocas mujeres (36).

ESTADO CIVIL: la mayoría de los trabajadores son casados (81), le siguen en importancia los solteros (65). Finalmente se ubican los divorciados (4) y un viudo.

---

RESIDENCIA		
Estado	Municipio	Subtotal
MORELOS	Axochiapan	66
	Yecapixtla	41
	Cuautla	19
	Otros	25
TOTAL		151

---

---

EDAD	
Grupo	Subtotal
16 a 25 años	80
26 a 35 años	44
36 a 45 años	16
46 a 55 años	11
56 y más	0

---

### ***Sonora, Guaymas, 5 de Julio: 44***

Al municipio de Guaymas, a la localidad de 5 de Julio viajaron 44 personas. El periodo de trabajo fue de mayo a julio de 2014.

*Perfil sociodemográfico*

ORIGEN: la mayoría son de Morelos (34) y el resto de varios estados (10).

SEXO: se trata de una migración mixta donde la mayoría son hombres (41).

ESTADO CIVIL: la mayoría de los trabajadores son casados (27) y el resto solteros (17).

RESIDENCIA		
Estado	Municipio	Subtotal
MORELOS	Axochiapan	42
PUEBLA	Varios	2
TOTAL		44

EDAD	
Grupo	Subtotal
16 a 25 años	18
26 a 35 años	18
36 a 45 años	6
46 a 55 años	2
56 y más	0

***Sonora, San Miguel Horcasitas, Agrícola El Bacame: 144***

144 personas fueron al municipio de San Miguel Horcasitas, a la localidad de Agrícola El Bacame. El reclutamiento se hizo en tres periodos: febrero, abril y diciembre de 2014.

*Perfil sociodemográfico*

ORIGEN: la mayoría son de Guerrero (81), luego los nacidos en Morelos (51) y restantes en varios estados (12).

SEXO: se trata de una migración mixta donde la mayoría son hombres (113) y las mujeres son minoría (31).

ESTADO CIVIL: la mayoría son casados (83), le siguen en importancia los solteros (59). Finalmente se encuentran los viudos (2).

---

RESIDENCIA		
Estado	Municipio	Subtotal
MORELOS	Ayala	52
	Otros	19
	Subtotal	71
GUERRERO	Varios	73
TOTAL		144

---

---

EDAD	
Grupo	Subtotal
16 a 25 años	43
26 a 35 años	50
36 a 45 años	30
46 a 55 años	19
56 y más	2

---

## NOTAS GENERALES SOBRE MORELOS COMO POLO DE EXPULSIÓN

El análisis de las bases de datos de los cuatro años registrados por el SUMLI (2010, 2011, 2012 y 2014) a los que se tuvo acceso, muestra lo siguiente:

- En los cuatro años revisados se demandaron un total de 6,044 trabajadores, que se repartieron en diferentes magnitudes en nueve entidades, de las cuales cinco fueron regulares. El resto se trató de migraciones que cubrieron demandas extraordinarias o fueron prueba.
- Los trabajadores que parten desde Morelos, que en 2010 eran 1,483 se incrementaron en 2014 a 2,202. Los dos destinos que concentraron la mayor demanda fueron Sonora, con un promedio de 746 trabajadores en el periodo analizado, y Sinaloa, con 496 trabajadores. En los dos casos se emplean en el sector hortofrutícola. Los destinos que tienen menor demanda, pero constante, son Chihuahua, Coahuila, Jalisco y Michoacán, donde se contratan en el sector hortofrutícola y la zafra cañera.
- Los municipios en Morelos que más aportaron trabajadores en el periodo analizado fueron Ayala con un promedio de 430; Axochiapan con poco más de 230; y Cuautla con casi 100. Todos son municipios ubicados en el oriente de Morelos, lo cual confirma una de la hipótesis planteada en las investigaciones en campo, que esta región se ha configurado como un centro de contratación de trabajadores agrícolas.

- Es de advertir que, de 32 municipios, solo una minoría no han registrado trabajadores en el SUMLI en los años revisados, los cuales son: Atlatlahucan, Huitzilac, Tetela del Volcán, Tlalneptla y Zacualpan de Amilpas. Mientras que los municipios de Jiutepec y Tlayacapan solo lo hicieron un año en cantidades menores a cinco trabajadores en cada uno.
- La vinculación de la información sobre los lugares de destino y de origen más significativos muestra que Ayala es la fuente de mano de obra más importante para el estado de Sinaloa con un promedio de 322 jornaleros por año, en trabajo de campo se identifica que se contratan en la cosecha de hortalizas de exportación a Estados Unidos y Canadá; mientras que Axochiapan es el municipio que más brazos aporta al estado de Sonora con alrededor de 680 trabajadores por año para desarrollar tareas de la uva de mesa de exportación.
- Finalmente, Cuautla contribuye a Sonora con un promedio de 263 trabajadores por año, quienes también se concentran en la uva de mesa. Como se puede observar, los cultivos hortofrutícolas en otras entidades son los que demandan más trabajadores que tienen origen en algún municipio en Morelos.
- Se identifica también un flujo de trabajadores, menos significativo, para la zafra cañera. A partir del trabajo de campo, se tiene la certeza que los jornaleros registrados por el SUMLI en las bases de datos analizadas que se dirigen al municipio de Tamazula de Gordiano en Jalisco se emplean en la zafra cañera. Los municipios morelenses que más aportaron a este destino fueron: Puente de Ixtla con un promedio de 100 jornaleros por temporada y Jojutla con un promedio de 15 jornaleros. Es importante

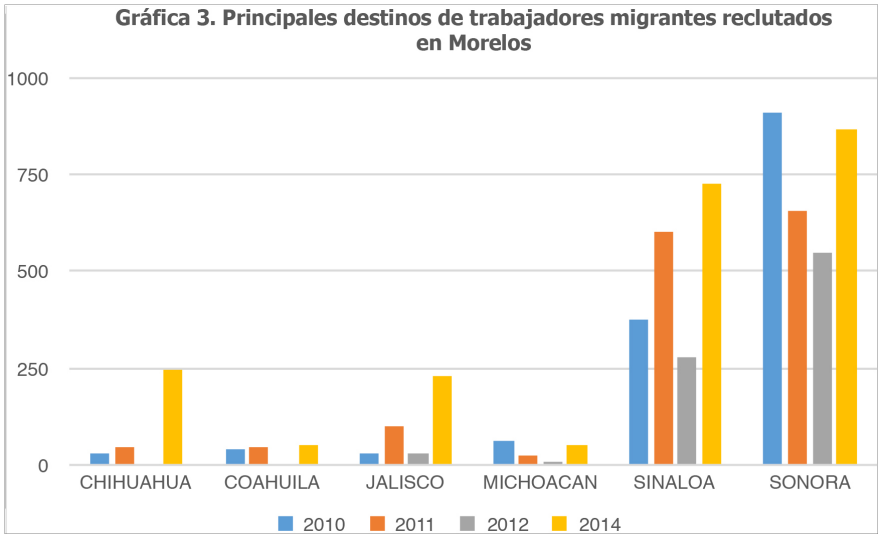
mencionar que estos municipios también son productores de caña, cuya zafra es realizada por flujos de trabajadores que llegan temporalmente desde Guerrero o que se han asentado en la entidad; mientras que los que parten desde Morelos se emplean en la misma actividad en Jalisco. Por lo demás, este comportamiento es consistente con la dinámica de movilidad de cortadores cañeros en otras regiones productoras de la vara dulce (García, 2015).

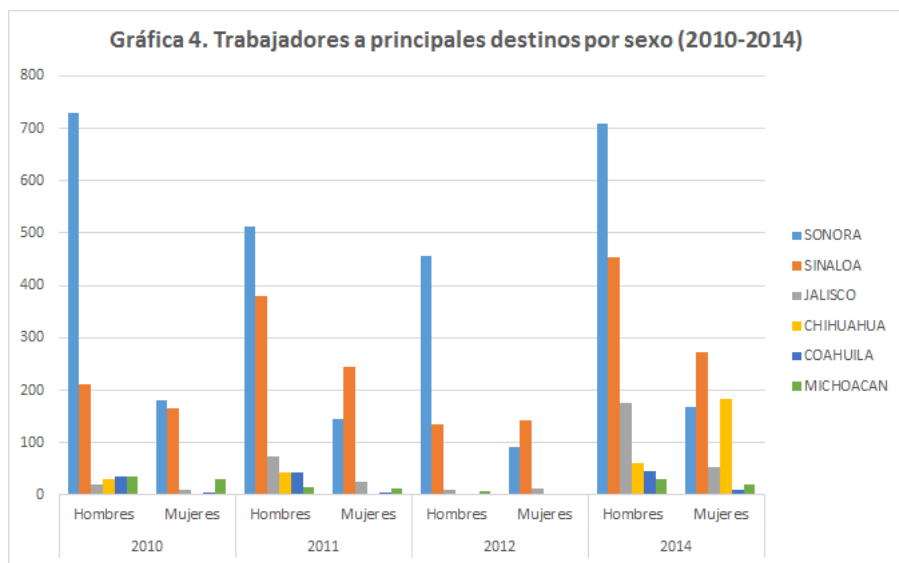
- Otro indicador significativo es que un gran número de trabajadores que sale de Morelos es originario de otra entidad. Tomando en cuenta los dos destinos más importantes Sonora y Sinaloa, se observa lo siguiente: para el primero, poco más de la mitad es originario de Morelos, pero con una presencia importante de nacidos en Guerrero y Puebla; mientras que, para el segundo, casi la mitad son originarios de Guerrero y el resto de Morelos. Esto muestra que hubo una migración definitiva de población de otras entidades hacia Morelos y que ahora éste es punto de partida hacia diferentes regiones agrícolas.
- Respecto a la temporalidad, es menester destacar que se percibe una clara diferencia entre la demanda para laborar en corte de caña y aquella generada por enclaves hortícolas, siendo en el primer caso empleos de una duración constante de seis meses, como programan su zafra todos los ingenios azucareros en el país. En cambio, las empresas hortícolas ofertaron gran variedad de periodos de trabajo a lo largo del año y de duración muy variable, que van desde 40 días y hasta más de once meses. Esta situación confirma las tesis señaladas por especialistas, sobre cómo las estrategias productivas de las modernas empresas hortofrutícolas implican la emergencia de una agricultura desestacionalizada, la cual combinada con una organización del trabajo que exige mayor flexibilidad y

temporalidad del jornalero, diseña un panorama de empleos precarios e intermitentes, sin las prestaciones o estabilidad que debería tener un trabajo permanente.

- En cuanto a la composición por sexo, encontramos que 4,426 de los trabajadores que viajaron desde Morelos fueron hombres, mientras que las mujeres fueron 1,618, representando estas últimas un 26.7% de la fuerza laboral empleada en los diferentes destinos. Destaca la mayor participación de trabajadoras en la migración a cosechas hortícolas en Sinaloa, la cual varía de 34 a 50% del total de jornaleros movilizados hacia esa entidad en los años revisados.
- Finalmente, destaca la juventud de la población jornalera, ya que el 44% de todos los trabajadores agrícolas apoyados por el SUMLI tienen entre 16 y 25 años de edad. Sin duda, el grupo etario más importante.







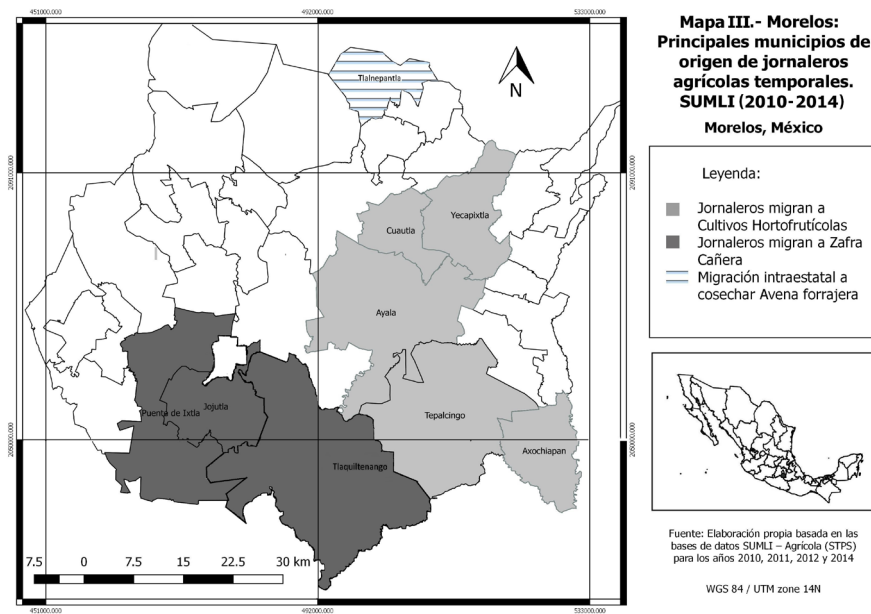
**Tabla 2. Lugares expulsores de jornaleros agrícolas  
(2010-2014)<sup>1</sup>**

Estado	Municipios	2010	2011	2012	2014
MORELOS	Amacuzac				40
	Axochiapan	224	176	217	317
	Ayala	519	480	237	505
	Cuautla	120	63	67	138
	Jantetelco	38		15	
	Jojutla	15	21	11	71
	Puente de Ixtla	18	35	45	58
	Temixco				61
	Tepalcingo	48	47		26
	Tepoztlán			31	
	Tlaltizapan	1			48
	Tlaquiltenango	28	21	3	31
	Totolapan	46			
	Xochitepec			1	67
	Yecapixtla	59	25	34	84
Varios	310	533	203	573	
Subtotal	1,426	1,401	864	2,019	
OTROS		57	77	17	183
TOTAL		1,483	1,478	881	2,202

Fuente: Elaboración propia de acuerdo con Bases MSLA 2010, 2011, 2012 y 2014. SNE-STPS.

Nota: el criterio para determinar los principales municipios es que registren 30 o más jornaleros, en al menos un año.

<sup>1</sup> La mayoría de los trabajadores que son apoyados por el SUMLI Morelos reside en la entidad, en distintos municipios. No obstante también hay cuadrillas de trabajadores con una residencia distinta a Morelos, pero que son apoyados y embarcados en la entidad.



## NUEVOS ESCENARIOS Y PAUTAS PARA EL ANÁLISIS DE LAS MIGRACIONES DE JORNALEROS AGRÍCOLAS EN MORELOS

**R**ecapitular sobre los resultados de este procesamiento de datos relativos a la movilidad laboral agrícola, hacia y desde Morelos, nos lleva a aseverar y ratificar los siguientes enunciados:

- El SUMLI apoya alrededor del diez por ciento de los trabajadores agrícolas que se mueven por el país. En los registros de Morelos se observan años en los que hay más jornaleros, estas variaciones se deben también a los recursos asignados por la federación y a los reacomodos a lo largo del año de ese presupuesto; así como a las dificultades que se presentan en las regiones agrícolas, tales como desastres naturales, plagas, entre otras; y no menos importantes son los conflictos entre los empleadores y trabajadores que pueden afectar las preferencias de los primeros sobre la mano de obra originaria de uno u otro estado, como se ha observado en el trabajo de campo. Estos aspectos pueden influir de manera significativa la operación del programa.
- En el análisis de los registros de Morelos como destino y origen de trabajadores agrícolas se ha mostrado una importancia y persistencia de los flujos que se emplean en las zafras cañeras, que podríamos caracterizar como un “en-cadenamiento migratorio” (Lara, 2011). Morelos es un importante productor de caña de azúcar para la que emplea trabajadores migrantes estacionales y también asentados

en colonias y albergues, mientras que hay jornaleros que salen de la entidad para otros estados a laborar en la misma actividad. Por las entrevistas realizadas se puede anotar que los “morelenses” prefieren contratarse en ingenios de otras entidades porque encuentran un pago más alto que en los de la región de residencia, condiciones que sí son aceptadas por los migrantes. En un caso similar se encuentran los “cebolleros” originarios de Tepalcingo, municipio donde la extensión sembrada con ese cultivo se ha reducido por la preferencia de otros productos menos costosos para los que se emplean trabajadores migrantes, lo cual explicaría que los propios cortadores morelenses, especializados en “el moche” de cebolla, hayan tenido que buscar empleo en Coahuila, principalmente.

- Los cultivos hortofrutícolas movilizan un importante número de los trabajadores en el país, que no solo se contratan con grandes empresas agrícolas como en Sinaloa y Sonora, sino también con pequeños productores que sostienen la actividad como el caso de Morelos. Los mercados de trabajo morelenses se derivan de las actividades y esfuerzos de pequeños y medianos productores —ejidatarios muchos de ellos—, quienes emplean mano de obra familiar, pero además requieren contratar a asalariados rurales, generando un volumen importante de puestos de trabajo estacional. La peculiaridad de los empleadores, a la vez, dificulta la posibilidad de canalizar recursos federales —como el SUMLI—, para apoyar al abastecimiento de mano de obra y sus costos de producción. Morelos representa un espacio de trabajo significativo para miles de trabajadores agrícolas de entidades vecinas, sobre todo, de Guerrero. En estos mercados de trabajo temporal el SUMLI apoyó el traslado de 5,319 trabajadores sumando los cuatro años revisados.

- En tanto punto de origen de migraciones jornaleras para enclaves agrícolas lejanos, Morelos está adquiriendo un papel significativo al ofertar 6,044 puestos de trabajo temporal para cultivos hortícolas o zafras cañeras. Cabe mencionar que los datos analizados y las investigaciones en campo han demostrado que un gran porcentaje son originarios de otros estados, entre los que destaca Guerrero.
- Respecto al punto anterior, cabe señalar que los datos pueden proyectar información de procesos de asentamiento de trabajadores que en otro momento llegaron temporalmente, pero que ahora residen en la entidad. Si bien estos no son exhaustivos, sí dan idea de dónde se han dado de manera significativa, tal es el caso del municipio de Ayala que aporta trabajadores para Sinaloa, los cuales casi la mitad son originarios de Guerrero.
- Los sistemas de intermediación laboral son poco subrayados en este documento, pero es importante destacar que los dos destinos más importantes (Sinaloa y Sonora) hacia donde se dirigen “morelenses”, la movilización de los jornaleros ha sido promovida y coordinada por sistemas de intermediación que tienen como centros de operaciones Guerrero –para el caso sinaloense–, y Puebla –para Sonora–, cada uno de los cuales está vinculado con trabajadores originarios de esas entidades ya asentados en Morelos. Esos asentados, en diferentes momentos, se han convertido en figuras clave para las redes de reclutamiento hacia destinos extraregionales.
- En cuanto a la composición por sexo, esta fuerza laboral es mayormente masculina, pero destaca que alrededor de una cuarta parte son jornaleras agrícolas: 25.5% en el caso de los que se emplearon en regiones agrícolas de Morelos y 26.7% las que viajaron a otras entidades del país.

- De gran importancia también es notar la juventud de los jornaleros agrícolas migrantes, siendo que el grupo de edad de 16 a 25 años, representa el porcentaje mayor de todos los conjuntos etarios. En el caso de los que tienen a Morelos como destino es de 33.5% y de 44% en los que viajan a otras entidades.
- En los registros analizados no hubo consistencia en los datos recabados sobre la adscripción étnica de los jornaleros, pero los estudios en campo evidencian que la mayoría son indígenas nahuas, mixtecos y tlapanecos. No obstante, también se encuentran a mestizos, particularmente entre los que parten desde Morelos hacia Sonora.
- Cabe señalar que la evidencia cuantitativa aquí presentada, confirma nuestros estudios en campo: Morelos ha complejizado su papel en los sistemas migratorios de jornaleros agrícolas, pues no solo es destino temporal, sino también asentamiento y punto de partida.

Finalmente, queremos insistir en el hecho de que la naturaleza dinámica y cambiante del mundo laboral vinculado a diferentes cadenas agroalimentarias repercute directamente sobre los trabajadores agrícolas y sus familias, en particular de quienes tienen que movilizarse para buscar ingresos fuera de su lugar de residencia. Como se ha señalado en la introducción, todo ello refuerza la importancia de tener acceso a la información que se registra desde instituciones como el SNE, ya que permite conocer las características de esta población y las tendencias de la demanda de trabajo temporal en el sector. En tal sentido, estos avances de investigación pretenden contribuir a captar el perfil sociodemográfico de los trabajadores que llegan a Morelos, o que parten del mismo estado a trabajar en diferentes cultivos, así como de la



persistencia o emergencia de prácticas de movilidad espacial y trayectos por donde transitan.

En el mismo sentido valoramos la pertinencia de que exista una constructiva vinculación entre los organismos de gobierno y las instituciones de educación superior. Esperamos que esta información sea de interés y utilidad para académicos, especialistas, promotores y funcionarios de organismos públicos e interesados en esta problemática.

## BIBLIOGRAFÍA

- CANABAL CRISTIANI, Beatriz, *Hacia todos los lugares... Migración jornalera indígena de la Montaña de Guerrero*, UAM, Secretaría de Asuntos Indígenas de Guerrero, Unisur y CIESAS, México, 2008.
- CARTON DE GRAMMONT, H., “La modernización de las empresas hortícolas y sus efectos sobre el empleo”, en H. C. de Grammont *et al* (coords.), *Agricultura de exportación en tiempos de globalización. El caso de las hortalizas, frutas y flores*, Universidad Autónoma de Chiapas, Centro de Investigaciones Económicas Sociales y Tecnológicas de la Agricultura y la Agroindustria Mundiales, Instituto de Investigaciones Sociales-Universidad Nacional Autónoma de México, Centro de Investigaciones y Estudios Superiores en Antropología Social, Juan Pablos Editor, México, 1999.
- , “Las empresas, el empleo y la productividad del trabajo en la horticultura de exportación”, en: Ortega Vélez, M. I. *et al* (coords.), *Los jornaleros agrícolas, invisibles productores de riqueza. Nuevos procesos migratorios en el noroeste de México*, Centro de Investigaciones en Alimentación y Desarrollo, Plaza y Valdés, México, 2007.
- GARCÍA ORTEGA, M., “Migraciones laborales en la agroindustria azucarera: jornaleros nacionales y centroamericanos en regiones cañeras de México”, en *Estudios Agrarios*, núm. 57, Procuraduría Agraria, México, 2015, pp. 123-148.
- GÓMEZ, K. N. y G. X. Patiño, *Características de los mercados de trabajo en Hidalgo y Morelos vinculados al cultivo del ejote*, VI Reunión de la Red de Investigación Socioeconómica en Hor-

talizas, Flores y Frutos (RISHORT), San Luis Potosí, 15 y 16 de noviembre, 2007.

LARA, S. M., “Introducción”, en S. M. Lara (coord.), *Los “en-cadenamientos migratorios” en espacios de agricultura intensiva*, El Colegio Mexiquense, Miguel Ángel Porrúa, México, 2011.

OCAMPO, J. L., *Cosechando cebollas en Chihuahua y Coahuila, un estudio de Jornaleros Agrícolas Migrantes de la Comunidad de Tepalcingo, Morelos*, tesis de licenciatura en Antropología Social, Universidad Autónoma del Estado de Morelos, Morelos, 2014.

RODRÍGUEZ, S. L., *Estrategias de supervivencia de los cortadores cañeros migrantes de la mixteca poblana. El caso del Albergue de Puxtla, Morelos*, tesis de doctorado en Ciencias Agropecuarias y Desarrollo Rural (en proceso), avances de investigación, 2017.

SALDAÑA, A., *La constitución de la zona de Tenextepango como centro de contratación de mano de obra de alta movilidad para las cosechas de hortalizas en las regiones centro y noroeste del país*, tesis de doctorado en Ciencias Agropecuarias y Desarrollo Rural, Universidad Autónoma del Estado de Morelos, 2014a.

\_\_\_\_\_, “Intermediarios laborales en Morelos: abasto de jornaleros agrícolas en el centro y noroeste de México”, en *Estudios Sociales*, vol. 22, núm. 43, CIAD. Hermosillo, pp. 137-158, 2014b.

SÁNCHEZ, K., *Los capitanes de Tenextepango. Un estudio sobre intermediación cultural*, Universidad Autónoma del Estado de Morelos-Facultad de Humanidades, Miguel Ángel Porrúa, México, 2006.

\_\_\_\_\_, “Cosechas y peones en Morelos: especialización y segmentación en los mercados de trabajo rural”, en *Análisis Económico*, núm. 53, vol. XXIII, Universidad Autónoma Metropolitana-Azcapotzalco, México, 2008, pp. 201-225.

SÁNCHEZ, K. y A. Saldaña, “Vámonos a Sonora: Ejército (agro) industrial de reserva en Puebla y Morelos para la uva de mesa”, en K. Sánchez (coord.), *Diversidad cultural, territorios en disputa y procesos de subordinación. Reflexiones desde la antropología*, Universidad Autónoma del Estado de Morelos, México, 2015.

## Índice de tablas

Tabla 1. Estados y municipios de residencia de jornaleros ocupados en Morelos (2010-2014)	76
Tabla 2. Lugares expulsores de jornaleros agrícolas (2010-2014)	154

## Índice de gráficas y mapas

Gráfica 1. Porcentaje de trabajadores migrantes empleados por región agrícola en Morelos (2010-2014)	74
Mapa I. Morelos: destino de jornaleros agrícolas temporales. SUMLI (2010-2014)	75
Gráfica 2. Principales municipios de origen de trabajadores migrantes de Guerrero en Morelos por región agrícola (2010-2014)	77
Mapa II. Guerrero: principales municipios de origen de trabajadores migrantes hacia regiones agrícolas en Morelos	78
Gráfica 3. Principales destinos de trabajadores migrantes reclutados en Morelos	152
Gráfica 4. Trabajadores a principales destinos por sexo (2010-2014)	153
Mapa III. Morelos: principales municipios de origen de jornaleros agrícolas temporales SUMLI (2010-2014)	155

La edición digital de *Morelos como destino y origen de trabajadores agrícolas migrantes* fue realizada por la Jefatura de Producción Editorial del IIHCS.  
Junio de 2018

Desde siempre, las regiones agrícolas en Morelos han sido polo de atracción de cuadrillas de trabajadores, en su mayoría indígenas, quienes tradicionalmente emigraban a ellas de forma temporal para laborar en la cosecha de diversos productos del campo, como la caña de azúcar y hortalizas. Pero en las últimas tres décadas, aproximadamente, ha habido cambios significativos en esta dinámica, los cuales han hecho que esta entidad ya no sólo sea un lugar de destino temporal para estos trabajadores, sino también de asentamiento. Es el caso de las miles de familias jornaleras que han optado por establecer en ella su residencia y, de esta forma, la han convertido en un nuevo punto de partida para quienes, procedentes de diferentes pueblos, se dirigen a otros estados del país para emplearse en actividades agrícolas.

Las investigaciones realizadas por las autoras han buscado captar en estudios de caso los procesos que, en distintas escalas, están configurando a Morelos como un lugar de destino, asentamiento y partida de flujos de jornaleros agrícolas. El acceso a información reportada por la Secretaría del Trabajo y Previsión Social sobre estas dinámicas de movilidad en años recientes, de 2010 a 2014, ofrece una valiosa oportunidad de contrastar hallazgos de campo y revelar interesantes pistas para futuras investigaciones. El resultado preliminar de esta tarea es lo que aquí comparten con académicos, especialistas y promotores de organismos públicos, funcionarios e interesados en la problemática del flujo y la movilidad de los trabajadores agrícolas migrantes.



UNIVERSIDAD AUTÓNOMA DEL  
ESTADO DE MORELOS

